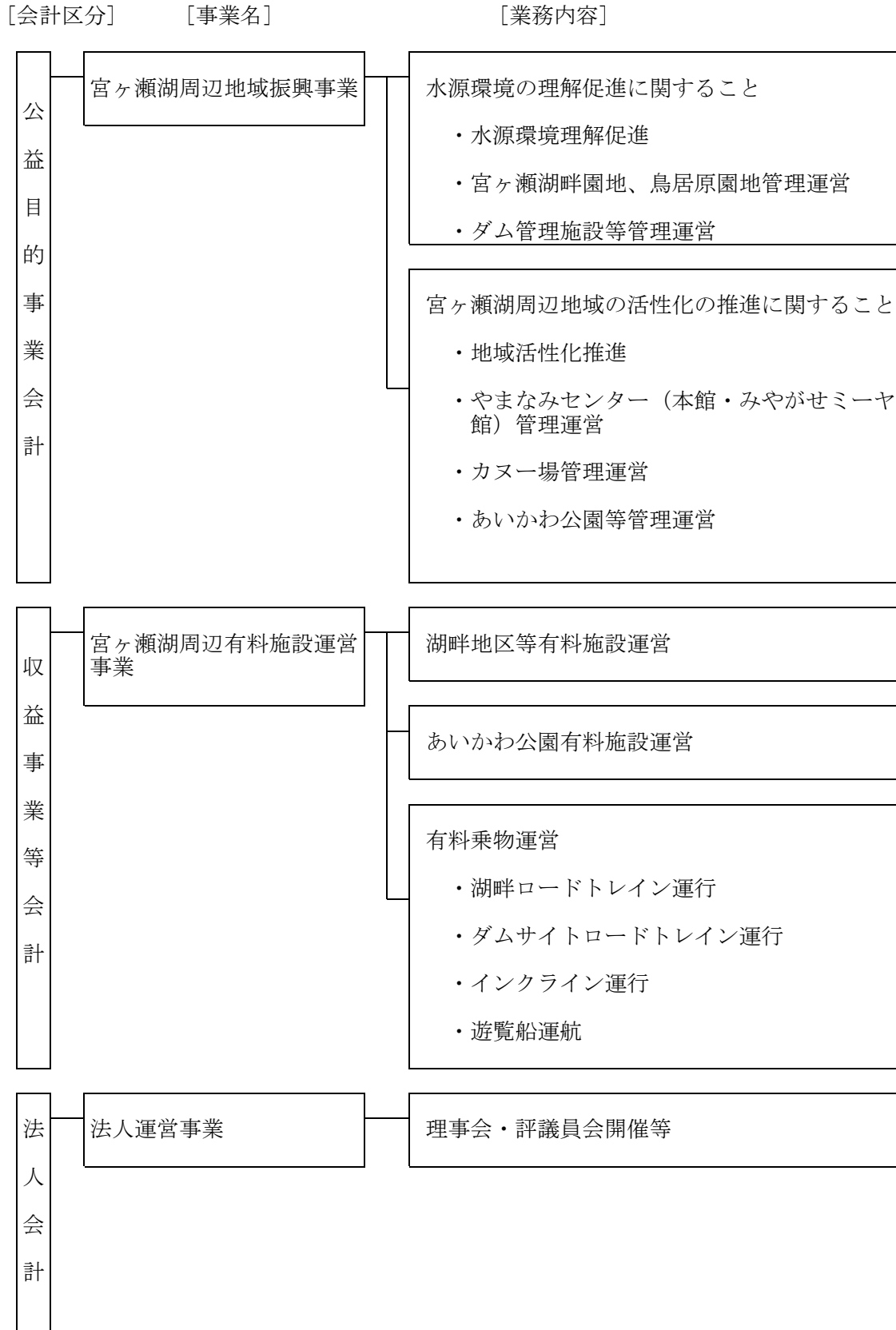


令和元年度
事業報告書

公益財団法人 宮ヶ瀬ダム周辺振興財団

事業体系図



目 次

| | |
|--------------------------------|------|
| I 概 要----- | 1 |
| 1 設立の趣旨 | |
| 2 沿 革 | |
| 3 事業活動の概況 | |
| (1) 公益目的事業会計 | |
| (2) 収益事業等会計 | |
| (3) 法人会計 | |
| II 役員、評議員及び職員----- | 2～4 |
| 1 役 員 | |
| 2 評議員 | |
| 3 職 員 | |
| III 事業活動の実績----- | 5～23 |
| 1 公益目的事業会計 | |
| (1) 宮ヶ瀬湖周辺地域振興事業 | |
| ア 水源環境の理解促進に関すること | |
| (ア) 水源環境理解促進 | |
| (イ) 宮ヶ瀬湖畔園地及び鳥居原園地管理運営 | |
| (ウ) ダム管理施設等管理運営 | |
| イ 宮ヶ瀬湖周辺地域の活性化の推進に関すること | |
| (ア) 地域活性化推進 | |
| (イ) やまなみセンター（本館・みやがせミーヤ館）管理運営 | |
| (ウ) カヌー場管理運営 | |
| (エ) あいかわ公園等管理運営 | |
| 2 収益事業等会計 | |
| (1) 宮ヶ瀬湖周辺有料施設運営事業 | |
| ア 湖畔地区等有料施設運営 | |
| (ア) 有料駐車場 | |
| (イ) ピクニック広場 | |
| (ウ) みやがせミーヤ館売店 | |
| (エ) 水とエネルギー館飲食・喫茶 | |
| (オ) 望遠鏡・自動販売機 | |
| (カ) セグウェイツアー、セグウェイ・インモーション体験乗車 | |
| (キ) グラスライダー | |

イ あいかわ公園有料施設運営

- (ア) 有料駐車場
- (イ) 自動販売機
- (ウ) 工芸工房村飲食

ウ 有料乗物運営等

- (ア) 湖畔地区ロードトレイン
- (イ) ダムサイト地区ロードトレイン
- (ウ) インクライン
- (エ) 遊覧船
- (オ) 閑散期における宮ヶ瀬アクティビティ特割チケット

3 法人会計

(1) 法人運営事業

- ア 理事会・評議員会開催等
- イ 企画・計画及び調整事業
- ウ 経営戦略会議による経営改善
- エ 人材力、防災・危機管理体制の充実、強化

IV 財産の管理状況----- 24～25

1 自己資産

- (1) 基本財産
- (2) 公益目的事業推進積立資産
- (3) 減価償却引当資産
- (4) 退職給付引当資産
- (5) 有形固定資産等

2 借用資産

- (1) 土地
- (2) 建物

I 概要

1 設立の趣旨

宮ヶ瀬ダム貯水池及び周辺地域をダム空間の特性を活かした自然の保護と開発の調和のとれた都市近郊リゾート地として形成していくため、貯水池周辺地域の環境保全及び整備に関する企画立案及び合意形成の促進、拠点施設の整備・管理等を行い、もって都市と貯水池周辺地域及び人と自然の交流・共存による水源地域の保全と振興に寄与することを目的として設立した。

2 沿革

| | |
|-------------|---|
| 平成 4年10月 1日 | 出資者は、地方自治体6団体及び民間10団体、基本財産15億円をもって、財団法人宮ヶ瀬ダム周辺振興財団を厚木市恩名102番地の2に設立した。 |
| 平成 6年 3月29日 | 出資者を、民間2団体増加するとともに、基本財産2,000万円を増額した。出資者は、18団体、基本財産は15億2,000万円となった。 |
| 平成10年 9月 1日 | 事務所を愛甲郡清川村宮ヶ瀬940-4番地に移転した。 |
| 平成23年 9月21日 | 公益財団法人への移行について、神奈川県知事の認定を受けた。 |
| 平成23年10月 3日 | 移行登記が完了し、公益財団法人に移行した。 |
| 平成29年11月28日 | 観光庁から日本版DMO法人として登録を受けた。 |

3 事業活動の概況

会計として公益目的事業会計、収益事業等会計及び法人会計に区分して事業を行った。

(1) 公益目的事業会計

豊かな自然や宮ヶ瀬湖周辺地域の特性等を活かしながら、地域の活力を引き出し、魅力ある地域づくりを進めるため、県民の水源環境に対する理解を促進し、宮ヶ瀬湖周辺の活性化の推進を行うことにより、宮ヶ瀬湖周辺地域の振興と発展を図った。

水源環境の理解促進については、宮ヶ瀬湖憲章の基本理念に基づき、宮ヶ瀬湖周辺地域の豊かな自然環境の保全と秩序ある利用の促進を図るため、NPO法人、民間企業等と協働するなどして、自然体験活動など様々な水源地域の保全及び理解促進事業などを実施することにより、水源地域の大切さや自然とのふれあいの大切さなどについての理解の促進を図った。

宮ヶ瀬湖周辺地域の活性化の推進については、水源地域の一層の活性化を図るため、三地区の拠点施設を中心に、豊かな自然資源や伝統工芸などの地域資源を活用した魅力ある様々な取り組みを実施し、観光客等来訪者の増進により、地域の活性化を図った。

また、*DMOの取組については、多様な関係者とコンセプトを共有するため、「宮ヶ瀬湖周辺DMO推進ネットワーク会議」を活用し、DMOエリアを周遊できる「地域クーポンの発行」や「宮ヶ瀬ダム監査廊の利活用による地域活性化」などに取り組んだ。

*DMO (Destination Management Organization) とは、観光物件、自然、食、芸術・芸能、風習、風俗など当該地域にある観光資源に精通し、地域と協同して観光地域作りを行う法人のこと。

(2) 収益事業等会計

財団経営基盤の強化及び公益活動を充実するため、湖畔地区等有料施設の運営、あいかわ公園有料施設の運営、有料乗物の運営及びみやがせミーヤ館の売店運営を行った。

(3) 法人会計

財団運営に関し、重要な事項を議決するため、理事会・評議員会を開催するとともに、宮ヶ瀬湖周辺地域の環境保全、施設の活用及び地域活性化の推進を図るため、企画・計画及び調整を行った。

II 役員、評議員及び職員

1 役員（令和2年5月1日現在）

| 役職名 | | 氏名 | 現職等 |
|------|-----|-------|--------------|
| 理事長 | 常勤 | 和田 久 | |
| 常務理事 | 常勤 | 宮崎 仁男 | |
| 理事 | 非常勤 | 小野澤 豊 | 愛川町長 |
| 理事 | 非常勤 | 岩澤 吉美 | 清川村長 |
| 理事 | 非常勤 | 森 多可示 | 相模原市副市長 |
| 理事 | 非常勤 | 霜島 宏美 | 厚木市副市長 |
| 理事 | 非常勤 | 野口 基一 | 元神奈川工科大学客員教授 |
| 理事 | 非常勤 | 保良 公晃 | 弁護士 |

| | | | |
|----|-----|-------|--------|
| 監事 | 非常勤 | 岸 直保 | 清川村副村長 |
| 監事 | 非常勤 | 猪熊 正美 | 税理士 |

2 評議員（令和2年5月1日現在）

| 役職名 | 氏名 | 現職等 |
|-----|--------|---------------------------|
| 評議員 | 馬場 司 | 愛川町議会議長 |
| 評議員 | 岩澤 敏雄 | 清川村議会議長 |
| 評議員 | 石川 将誠 | 相模原市議会議長 |
| 評議員 | 寺岡 まゆみ | 厚木市議会議長 |
| 評議員 | 木口 真治 | 神奈川県県央地域県政総合センター所長 |
| 評議員 | 土井 一成 | 神奈川県内広域水道企業団副企業長 |
| 評議員 | 川島 広臣 | スルガ銀行(株)厚木支店長 |
| 評議員 | 鈴木 都 | 小田急電鉄(株)まちづくり推進部長 |
| 評議員 | 今井 雅之 | 神奈川中央交通(株)取締役常務執行役員経営戦略部長 |
| 評議員 | 木藤 照雄 | 相模川漁業協同組合連合会代表理事会長 |

3 職員（令和2年4月1日現在）

〔事務局職員〕

| 職名 | 氏名 | 構成職員数 | | | | 摘要 |
|--------|------|-------|-----|------|----|----------------------------|
| | | 常勤 | 非常勤 | 日々雇用 | 計 | |
| 事務局長 | 宮崎仁男 | 1 | | | 1 | 神奈川県OB 常務理事兼事務局長兼ミーヤ館館長 |
| 総務経営課長 | 今野俊範 | 3 | 2 | 1 | 6 | 課長は神奈川県から派遣 |
| 企画振興課長 | 佐藤正五 | 4 | 1 | | 5 | 課長は相模原市OB 職員1名は清川村から派遣 |
| 施設課長 | 井上武雄 | 3 | 1 | 1 | 5 | 課長は愛川町OB 職員1名は愛川町から派遣 |
| | 計 | 11 | 4 | 2 | 17 | |

〔施設配置等職員〕

| 施設名 | 構成職員数 | | | | 摘要 |
|---------------|-------|-----|------|----|-----|
| | 常勤 | 非常勤 | 日々雇用 | 計 | |
| みやがせミーヤ館 | 2 | | 5 | 7 | |
| 宮ヶ瀬湖カヌー場 | | 1 | 3 | 4 | |
| 宮ヶ瀬ダム水とエネルギー館 | | 3 | 8 | 11 | |
| インクライン | | | 7 | 7 | |
| 園地管理 | | | 10 | 10 | |
| 堤体周辺管理 | | | 4 | 4 | |
| 湖岸・湖面巡視 | | | 4 | 4 | |
| ロードトレイン | | | 9 | 9 | |
| 遊覧船・グラスライダー | | | 6 | 6 | |
| 県立あいかわ公園 | 2 | 2 | 21 | 25 | |
| 工芸工房村 | | 5 | 7 | 12 | |
| ダム入出場管理 | | | 8 | 8 | |
| | 計 | 4 | 11 | 92 | 107 |

Ⅲ 事業活動の実績

1 公益目的事業会計

(1) 宮ヶ瀬湖周辺地域振興事業

ア 水源環境の理解促進に関すること

平成10年4月29日に制定された「宮ヶ瀬湖憲章」の理念に基づき、宮ヶ瀬湖周辺地域の豊かな自然環境の保全と秩序ある利用の促進を図った。

事業の実施にあたっては、NPO法人や民間企業等との連携を図りながら水源環境の理解促進、地域住民と都市部住民の交流活動を実施した。

また、やまなみセンター運営事業や宮ヶ瀬湖畔園地、鳥居原園地管理運営事業などと併せて執行することで、より魅力的なものとなった。

(ア) 水源環境理解促進

【宮ヶ瀬湖憲章普及啓発】

美しい自然環境を次の世代へ残し、湖の水質を守っていくため制定された「宮ヶ瀬湖憲章」を普及啓発するため、宮ヶ瀬湖周辺地域で活動する学校等との連携や各種イベント開催時のノベルティグッズの配布などに取り組んだ。

【環境保全企画】

国や県が整備した、公園施設内の自然環境を保全しながら活用し、宮ヶ瀬湖周辺の水・広場・森林等を通して、人と人との交流や、憩いと遊びの空間を整備し、人と自然とのふれあいの場づくりを図るため、次の事業に取り組んだ。

・自生する動植物を見て触れる自然観察会を実施

・みやがせ花の日事業

宮ヶ瀬湖畔園地：毎月第3土曜日花苗・種を無料配布

あいかわ公園：毎月第3日曜日花苗・種を無料配布

・都市部での発信啓発

「宮ヶ瀬クリスマスキャラバン隊 ～水源地域から情報放流中～」と称して宮ヶ瀬クリスマスイベントのPRやDMOの取組について発信することで水源地域と都市地域が連携・理解することの大切さについて理解促進を図った。

| 日程 | 場所 | 内容 |
|-------|---|--|
| 11/17 | 座間市役所 ふれあい広場 | クリスマスイベントのPR クラフト体験及び販売 宮ヶ瀬のゆるキャラによるPR |
| | ※キャラJAM vol.5、第34回座 間市民ふるさと まつりに参加 | 水源環境保全を理解するための取組紹介 DMOの取組紹介 水の展示・配布 |
| | | 入場者数 1,250名 |

・その他

宮ヶ瀬湖畔園地や鳥居原園地において社会貢献活動として高等学校が実施する植樹活動に対し機材の提供等、協力を行った。

また、宮ヶ瀬の豊かな自然の魅力を発見するガイドツアーを実施した。

(イ) 宮ヶ瀬湖畔園地及び鳥居原園地管理運営

平成28年度から県立宮ヶ瀬湖集団施設地区及び鳥居原園地条例に基づく指定管理者として、「県民に自然とのふれあいの機会を提供し、もって県民の保健、休養及び自然環境の理解並びに宮ヶ瀬湖周辺地域の活性化」に資するため、宮ヶ瀬湖畔地区（維持管理対象面積29.5ha）及び鳥居原地区（維持管理対象面積5.4ha）の植物管理、清掃管理、施設管理及び運営管理を実施した。

また、地域の自治体、NPO法人、企業等と連携した地域活性化、水源環境理解促進に向けた体験教室、生き物観察会等のイベント開催、利用料金施設である野外音楽堂や小中沢駐車場の利用促進を図った。

このほか、小中沢園地の多目的広場の利活用を図り、自然豊かな環境の中で楽しみながら健康づくりを行うグラウンド・ゴルフの利用促進や親水池でのカヌースクールなど体験型プログラムを継続実施した。

〔けやき広場〕

(単位：人)

| 区 分 | 4月 | 5月 | 6月 | 7月 | 8月 | 9月 | 10月 |
|------|-------|-------|-------|-------|--------|-------|-------|
| 利用者数 | 7,457 | 8,308 | 2,478 | 4,081 | 13,683 | 4,990 | 2,695 |

| 区 分 | 11月 | 12月 | 1月 | 2月 | 3月 | 計 | 前年度 |
|------|-------|---------|-------|-------|-------|---------|---------|
| 利用者数 | 5,310 | 182,435 | 1,314 | 2,271 | 4,562 | 239,584 | 272,758 |

〔親水池〕

(単位：人)

| 区 分 | 4月 | 5月 | 6月 | 7月 | 8月 | 9月 | 10月 |
|------|----|-----|-----|-----|-----|-----|-----|
| 利用者数 | 0 | 278 | 317 | 771 | 714 | 855 | 157 |

| 区 分 | 11月 | 12月 | 1月 | 2月 | 3月 | 計 | 前年度 |
|------|-----|-----|----|----|----|-------|-------|
| 利用者数 | 0 | 0 | 0 | 0 | 0 | 3,092 | 4,008 |

(ウ) ダム管理施設等管理運営

国土交通省からの委託業務である、宮ヶ瀬ダム水とエネルギー館の管理運営のほか、県内小学校への団体見学案内のPR強化や水辺のコンサートなどの活性化イベントを開催した。

その他、ダム堤体周辺施設巡視点検業務や湖岸、湖面巡視、ダム周辺ゲートの管理などダム本体周辺諸施設の適正な管理に努めた。

〔宮ヶ瀬ダム水とエネルギー館〕

入館者数

(単位：人)

| 区 分 | 4月 | 5月 | 6月 | 7月 | 8月 | 9月 | 10月 |
|------|--------|--------|--------|--------|--------|--------|--------|
| 入館者数 | 16,698 | 23,164 | 14,928 | 13,307 | 15,856 | 16,661 | 13,005 |

| 区 分 | 11月 | 12月 | 1月 | 2月 | 3月 | 計 | 前年度 |
|------|--------|-------|-------|-------|----|---------|---------|
| 入館者数 | 18,595 | 6,371 | 4,767 | 6,420 | 0 | 149,772 | 147,037 |

学校関係者入館者数

(単位：人)

| 区 分 | 幼稚園・保育園 | 小学校 | 中学校 | 高 校 | 大学等 | 計 |
|------|---------|--------|-----|-------|-----|--------|
| 入館者数 | 507 | 33,544 | 885 | 1,434 | 339 | 36,709 |

〔相模川水系広域ダム管理事務所1階情報管理センターの総合案内〕

(単位：人)

| 区 分 | 4月 | 5月 | 6月 | 7月 | 8月 | 9月 | 10月 |
|------|-------|-------|-------|-------|-----|-------|-------|
| 利用者数 | 1,891 | 1,181 | 1,105 | 1,543 | 944 | 1,665 | 1,380 |

| 区 分 | 11月 | 12月 | 1月 | 2月 | 3月 | 計 | 前年度 |
|------|-------|-----|-----|-----|-----|--------|--------|
| 利用者数 | 1,222 | 556 | 378 | 378 | 586 | 12,829 | 12,668 |

イ 宮ヶ瀬湖周辺地域の活性化の推進に関すること

水源地域の一層の活性化を図るため、3拠点の施設を中心に、地元の商工業団体、農林漁業団体、観光団体、民間企業、NPOなどと連携し、豊かな自然資源や伝統工芸などの地域資源を活用した魅力ある様々な取組を実施するなど、観光客等来訪者の増進による地域の活性化を図った。

また、複数の市町村にまたがる「地域連携DMO」として官民や市町村の垣根を越えて、広域的な調整機能を発揮した地域連携事業などを展開した。

(ア) 地域活性化推進

3拠点の豊かな自然や各施設を活用して、季節に応じた特色ある事業に取り組み、地元団体などと連携を図りながら、効果的に事業を実施した。

来訪者動向を把握し、総合案内、情報発信機能の充実による広域圏へのPR強化として、宮ヶ瀬湖周辺の来訪者動向調査、ホームページでの情報発信力の強化、道の駅へのPR等を実施した。

また、首都圏最大級のダム湖の自然環境を活かしたスポーツ振興による地域活性化事業として、レンタルカヌーなどの宮ヶ瀬湖カヌー事業の充実、民間企業と共催した宮ヶ瀬湖 24 時間リレーマラソンの開催などを実施した。

DMO関連事業としては、DMOを中心として取り組む地域連携事業に対する意見交換などの場として、「宮ヶ瀬湖周辺DMO推進ネットワーク会議」を運営した。構成員は、日本版DMO法人登録の際に連携を進める事業者として主旨に賛同した各地域の観光協会・商工会・NPO法人・当財団の出捐団体等の44事業者と、国土交通省関東地方整備局相模川水系広域ダム管理事務所（宮ヶ瀬ダム管理事務所）・神奈川県・清川村・愛川町・相模原市等の行政機関である。

なお、地域連携事業の実施に当たってはワーキング部会を設置して、その事業の検討を行った。

| 開催日 | 会議名称 | 議題等 |
|--------------------------------|--------------------------------------|---|
| 令和元年 5月22日 | 宮ヶ瀬湖周辺DMO 推進ネットワーク会議 | ○令和元年度のDMO地域連携事業について ・地域クーポンの発行 ・ツアーの開発・企画 ○見学 宮ヶ瀬ダムの内部見学（監査廊など） |
| 令和元年 6月20日 | ワーキング部会 | ・地域クーポン券の発行について |
| 令和元年 7月2、 9、23日 8月13日 | クーポン編集会議 (ワーキング部会から 選出されたメンバー) | ○「主なエリアの交通アクセス」の新規掲載、「周遊ルート」の新規掲載、広域地図を追加掲載 ○エリアの見直し 4市町村別のエリアから観光地域で捉えた5エリアでの設定、統一色での整理、表紙写真の選別、増ページ部分の掲載記事の検討 ○クーポン参加店の確認、全体レイアウトの検討、印刷用紙の検討 ○各項目の最終検討、色調の検討、イベントでの配布計画の確認など |
| 令和元年 8月21日 | ワーキング部会 | ・地域クーポン券の発行について |
| 令和元年 9月4日 | 宮ヶ瀬湖周辺DMO推 進ネットワーク会議 | ○令和元年度のDMO地域連携事業について ・地域クーポンの発行 ○講習会「軽減税率について」厚木税務署 |
| 令和2年 3月4日 | ワーキング部会、 宮ヶ瀬湖周辺DMO 推進ネットワーク会議 | ※令和元年度DMO地域連携事業の結果について報告の予定であったが、「新型コロナウイルス感染の拡大防止」のため中止とした。 |

[令和元年度DMO地域連携事業]

地域クーポンの発行

DMO地域内の48の店舗・施設などで割引を受けられるクーポン(A4仕上がり三つ折り)を計3万枚を発行し、うち1万5千枚は小田急線急行停車駅を中心に45駅に配架し、残りはイベントや関係施設での配布を行った。

令和元年9月25日～12月末日までを優待期間として発行した。利用結果は次のとおり。

| | |
|---------|---|
| 使用枚数 | 紙クーポン…1,141枚、1,155人 OPカード… 566回、 650人 合計1,805人の利用 |
| クーポン利用率 | 6.02 % |
| 経済効果 | 約148万円 (推定額) |

クーポン利用率は前年度の1.73%を大きく上回り6.02%となった。

ダム監査廊の利用活用による地域活性化

既存の観光資源である宮ヶ瀬ダムと地酒をコラボレートすることで「ダム貯蔵酒」という新たな名産品を産み出し、利き酒会の実施やダム貯蔵酒を楽しむツアーの企画協力をおこなった。

※「第10回かながわ観光大賞」において審査員特別賞を受賞

[宮ヶ瀬子ども観光アンバサダー事業]

県の地域活性化事業として、宮ヶ瀬に興味のある子ども達を公募し、宮ヶ瀬の魅力を外面的に学習・体験し、終了後には観光アンバサダー(大使)に任命することで宮ヶ瀬の魅力を発信する事業を受託し、実施した。

[調査研究事業]

来訪者動向調査の実施

春期・夏期・秋期・冬期の各一日(休日または祝日)に、宮ヶ瀬湖畔エリア・ダムサイトエリア・鳥居原エリアの駐車場利用者の車両ナンバーによる動向調査を実施した。対象台数 5,446台

| 都道府県 | 比率(%) | 都道府県 | 比率(%) |
|------|-------|------|-------|
| 神奈川県 | 75.0 | 群馬県 | 0.1 |
| 東京都 | 19.2 | 栃木県 | 0.2 |
| 山梨県 | 0.9 | 茨城県 | 0.1 |
| 埼玉県 | 1.7 | 長野県 | 0.1 |
| 千葉県 | 0.7 | その他 | 1.9 |

〔財団が主となる事業〕

| 事業名 | 開催日 | 会場 | 参加者数 | 内容 |
|--|--------------|-------------|-------------|-----------------------------------|
| みやがせフェスタ春 in宮ヶ瀬 | 4/14 | 宮ヶ瀬湖畔園地 | 人 11,020 | ステージショー、地域物産展、軽飲食、ゆるキャラPR |
| みやがせフェスタ夏 inあいかわ (半原糸の里文化祭、 宮ヶ瀬フードフェスティバルと共同開催) | 8/18 9/19 | 県立あいかわ公園 ほか | 55 8,000 | ペットボトルロケット大会 ステージショー、地域物産展、軽飲食 |
| 計 | | | 19,075 | |

〔財団主催のその他事業〕

| 事業名 | 開催日 | 会場 | 参加人数 | 内容 |
|----------------|------------------------|--------|-------|--------------------------------|
| たのしいお話し会 | 毎月 1回 | あいかわ公園 | 112 | 来園者に絵本や紙芝居の読み聞かせ |
| あいかわ公園花の日 | 毎月 第三日曜 | あいかわ公園 | 3,650 | 来訪者が花の種を植え、植え替えた花を配布 |
| ミニ牧場 | 4月～11月、3月第一日曜 | あいかわ公園 | 2,060 | 自然の中で動物に触れる |
| 新鮮朝市 | 毎月 2～3回 | あいかわ公園 | 735 | 周辺団体連携 |
| 自然観察ガイド① | 毎月 1回 | あいかわ公園 | 100 | 自然観察教室 |
| 自然観察ガイド② | 毎月 土曜日曜 | あいかわ公園 | 465 | 自然観察教室 |
| 組みひも体験教室 | 毎月 1～2回 | あいかわ公園 | 296 | 伝統工芸体験 |
| ネイチャーゲーム | 毎月 1回 | あいかわ公園 | 105 | 自然観察を目的としたゲーム |
| かやねずみ先生 | 5月～12月 第一第三日曜日 | あいかわ公園 | 230 | 園内を散策しながら生き物を観察 |
| ひらがなラリー | 5月、11月、3月 | あいかわ公園 | 1,426 | 園内を自然散策しながらのゲーム |
| 陶芸教室 | 通年 | 工芸工房村 | 32 | 陶芸体験 |
| 和紙で遊ぼう | 毎月 1回 | 工芸工房村 | 239 | 伝統工芸体験 |
| 木竹工教室 | 毎月 1回 | 工芸工房村 | 249 | 園内間伐木竹で工作体験 |
| 陶芸季節イベント | 毎月 1回 | 工芸工房村 | 73 | 四季にあわせた季節感あふれる陶芸作品の創作 |
| 革工芸教室 | 毎月 1回 | 工芸工房村 | 256 | 革を使った工作体験 |
| 染色イベント | 5月～2月 各月2回(4月6月9月2月除く) | 工芸工房村 | 169 | 伝統工芸体験 |
| 中津ほうき作り | 9月、11月、3月 | 工芸工房村 | 197 | 伝統工芸品作り体験教室 |
| 生き物クラブ | 7月21日～8月31日 | ミーヤ館 | 464 | 木の実等を用いた工作体験 |
| ツツジに挑戦 | 4月1日～5月6日 | あいかわ公園 | 714 | 園内を自然散策しながらのゲーム |
| セラドン石加工体験 | 4月13日、14日 | 湖畔園地 | 427 | 自然素材の工作体験 |
| 和紙イベント | 4月、6月、8月、12月 | 工芸工房村 | 43 | 伝統工芸体験 |
| あいちゃん&ミーヤくん撮影会 | 4月29日、10月26日、27日 | あいかわ公園 | 1,294 | 宮ヶ瀬のキャラクターあいちゃん&ミーヤくんとふれあう機会提供 |

| | | | | |
|-----------------------|---------------------|----------|--------|-------------------------|
| パークセンターミニライブ | 5月1日、11月10日 | あいかわ公園 | 200 | あいかわ公園での音楽イベント |
| 森の鉛筆をつくろう | 5月4日、8月15日、12月7日 | ミーヤ館 | 260 | 木の枝を削って鉛筆を作る |
| アウトドア・ヨガ | 5月12日、19日、10月6日 | あいかわ公園 | 51 | 大自然の中でのヨガ体験 |
| 星空観察会 | 5月19日、2月1日 | 湖畔園地 | 165 | 湖畔園地での星空観察体験 |
| ねんりんラリー | 6月1日～30日 | あいかわ公園 | 284 | 園内を自然散策しながらのゲーム |
| 七夕まつり2019 | 6月29日～7月7日 | あいかわ公園 | 5,301 | 七夕イベント |
| 忍者を探せ | 7月1日～31日 | あいかわ公園 | 372 | 園内を自然散策しながらのゲーム |
| キングオブあいかわ | 7月14日～8月12日 | あいかわ公園 | 46 | 公園内で見つけたカブト・クワガタの大きさ比べ |
| かやねずみ先生カブト・クワガタふれあい体験 | 7月14日、8月4日 | あいかわ公園 | 54 | 公園内で見つけた昆虫と触れ合うイベント |
| 宮ヶ瀬湖カヌースクール | 7月～8月7回実施 | カヌー場 | 501 | 宮ヶ瀬湖でのカヌー体験 |
| 水辺のコンサート | 7月28日、11月10日 | 水とエネルギー館 | 330 | 湖を眺めながらの音楽鑑賞 |
| アニマルビンゴ | 8月1日～31日 | あいかわ公園 | 578 | 園内を自然散策しながらの体験イベント |
| 夏休み機織りイベント | 8月24日、25日 | 工芸工房村 | 21 | 伝統工芸を体験できる夏休みイベント |
| 昆虫探し&クラフト体験 | 8月24日、25日 | ミーヤ館 | 61 | 昆虫観察とクラフトが体験できる自然体験イベント |
| トランプでGO | 9月1日～30日 | あいかわ公園 | 534 | 園内を自然散策しながらの体験イベント |
| 機織りイベント | 9月15日、2月16日、3月15日 | 工芸工房村 | 24 | 伝統工芸体験 |
| ファミリーハロウィン | 10月1日～31日 | あいかわ公園 | 994 | あいかわ公園ハロウィンイベント |
| ハロウィンかぼちゃをさがせ | 10月1日～31日 | あいかわ公園 | 596 | 園内を自然散策しながらのハロウィンイベント |
| ボルダリング体験 | 10月20日、11月17日、1月19日 | あいかわ公園 | 300 | 公園内でボルダリング体験 |
| ハロウィンイベント（工房村） | 10月26日、27日 | 工芸工房村 | 153 | 工芸工房村ハロウィンイベント |
| クリスマスイベント | 12月1日～25日 | あいかわ公園 | 14,534 | こども広場モミの木への装飾など |
| サンタクロースをさがせ | 12月1日～28日 | あいかわ公園 | 1,082 | 園内を自然散策しながらのクリスマスイベント |
| ムササビ探しナイトツアー | 12月7日、14日 | あいかわ公園 | 26 | 公園内での動植物観察 |
| リアルサンタをさがせ | 12月21日～22日 | あいかわ公園 | 150 | 園内を自然散策しながらのクリスマスイベント |
| 冬至です。ユズです。 | 12月20日～22日 | あいかわ公園 | 100 | あいかわ公園季節イベント |
| 新春アニマルビンゴ | 1月4日～31日 | あいかわ公園 | 578 | 園内を自然散策しながらのゲーム |
| 逃げた赤鬼 | 2月1日、2日 | あいかわ公園 | 400 | 園内を自然散策しながらのゲーム |

| | | | | |
|----------------|------------|--------|---------|-------------------|
| 愛をさがそう | 2月1日～29日 | あいかわ公園 | 690 | 園内を自然散策しながらのゲーム |
| ひな祭りだよ全員集合 | 2月29日～3月3日 | あいかわ公園 | 232 | 園内を散策しながらの体験イベント |
| ブルーベリージャム作り | 4月21日 | 鳥居原 | 21 | 自然体験教室 |
| 薪割り体験 | 5月5日 | 鳥居原 | 230 | 自然体験教室 |
| 母の日メッセージ | 5月12日 | あいかわ公園 | 100 | あいかわ公園工作イベント |
| 苔玉を作ろう | 6月2日 | 鳥居原 | 28 | 自然体験教室 |
| 紙漉和紙で作るうちわ作り | 7月7日 | 工芸工房村 | 33 | 工芸工房村工作体験イベント |
| こけし・トトロクラフト | 7月14日 | ミーヤ館 | 32 | 木の実等を使った工作体験 |
| リアル昆虫クラフト | 7月15日 | ミーヤ館 | 31 | 自然体験教室 |
| カブト・クワガタ探し | 7月20日 | 湖畔園地 | 16 | 公園内での動植物観察 |
| 樹液に集まる昆虫 | 7月28日 | あいかわ公園 | 20 | 公園内での動植物観察 |
| 水辺の生き物を見る&採る体験 | 8月4日 | 湖畔園地 | 34 | 公園内での動植物観察 |
| 紙漉和紙で作るランプシェード | 8月4日 | 工芸工房村 | 35 | 工芸工房村工作体験イベント |
| 夏休み工作体験 | 8月18日 | あいかわ公園 | 50 | 木の実等を使った工作体験 |
| 夏の星空観望会 | 9月14日 | 湖畔園地 | 42 | 自然体験教室 |
| タヒチアンフラダンス | 9月15日 | あいかわ公園 | 200 | フラダンス体験教室 |
| 自然観察&クラフト体験 | 9月16日 | あいかわ公園 | 130 | 自然体験教室 |
| アウトドア体験 | 10月27日 | 湖畔園地 | 13 | 親子料理体験 |
| ウコン染め体験 | 11月3日 | 工芸工房村 | 23 | 染色体験教室 |
| かやねずみ先生の自然体験 | 11月6日 | あいかわ公園 | 68 | 自然体験教室 |
| 宮ヶ瀬ダムハイキング | 11月16日 | あいかわ公園 | 2 | 宮ヶ瀬周辺の山をハイキング |
| リース教室 | 11月30日 | あいかわ公園 | 13 | 木の実等をつかった工作体験イベント |
| クリスマスリース作り | 12月14日 | ミーヤ館 | 11 | クリスマス工作体験イベント |
| 流木で〇〇を作ろう | 1月25日 | ミーヤ館 | 11 | 流木を用いた工作体験教室 |
| 和菓子で作るバレンタイン | 2月2日 | ミーヤ館 | 19 | バレンタイン料理イベント |
| シイタケ原木栽培教室 | 2月22日 | あいかわ公園 | 19 | 自然体験教室 |
| 計 75 事業 | | | 43, 134 | |

[実行委員として参画した事業]

| 実施団体 | 事業名 | 開催日 | 会場 | 参加者数 | 内 容 |
|------------------|---------------------|-----------------|----------|-------------|---|
| あいかわ公園つつまつり実行委員会 | あいかわ公園つつまつり | 4/29 | 県立あいかわ公園 | 人 26,000 | 各種体験教室・地域特産品販売及びステージショー等の実施 |
| 宮ヶ瀬水の郷イベント実行委員会 | 第34回宮ヶ瀬クリスマスみんなのつどい | 11/23 ～12/25 | 宮ヶ瀬湖畔エリア | 180,000 | ジャンボクリスマスツリー、レインボーツリー点灯、打上花火、コンサート、ロードトレイン付運行等の実施 |

[助成・後援・協力事業]

| 実施団体 | 事業名 | 開催日 | 会場 | 参加者数 | 内 容 |
|-------------------|----------------|------|---------|------------|---|
| 東丹沢山岳トレイルレース実行委員会 | 第11回東丹沢トレイルレース | 4/21 | 宮ヶ瀬湖周辺 | 人 1,040 | 山岳トレイルレース |
| 宮ヶ瀬ふるさとまつり実行委員会 | 第36回宮ヶ瀬ふるさとまつり | 8/15 | 宮ヶ瀬湖畔園地 | 8,000 | 花火大会・コンサート等 |
| 半原系の里文化祭実行委員会 | 半原系の里文化祭 | 9/19 | あいかわ公園等 | 8,000 | 各種体験教室、地場産品販売等 ※フェスタ夏、宮ヶ瀬フードフェスティバルと共同開催 |
| 県土地水資源対策課 | 宮ヶ瀬フードフェスティバル | 9/19 | あいかわ公園等 | 8,000 | 新しい宮ヶ瀬の特産品の披露、試行販売等 ※フェスタ夏、半原系の里文化祭と共同開催 |
| 清川やまびこマラソン実行委員会 | 第32回清川やまびこマラソン | 11/3 | 宮ヶ瀬湖周辺 | 968 | 宮ヶ瀬湖周辺をコースにしたマラソン大会 |

[宮ヶ瀬湖シャトルバス運行]

来客者の利便性の向上を目的に、宮ヶ瀬湖3拠点の移動手段として、ゴールデンウィーク等特定期間の運行を行った。(19日間)

(単位：人)

| 区 分 | 4月 | 5月 | 6月 | 7月 | 8月 | 9月 | 10月 |
|------|-----|-----|----|----|----|----|-----|
| 利用者数 | 181 | 407 | — | — | 96 | — | — |

| 区 分 | 11月 | 12月 | 1月 | 2月 | 3月 | 計 | 前年度 |
|------|-----|-----|----|----|----|-----|-----|
| 利用者数 | 279 | — | — | — | — | 963 | 944 |

[写真コンテストの開催]

宮ヶ瀬湖周辺地域の美しい風景や人と自然とのふれあいなどの写真を通して、観光地宮ヶ瀬を紹介するため、「宮ヶ瀬湖水と緑のふるさと発見写真コンテスト」を開催した。また、入賞作品からカレンダーを作成し、宮ヶ瀬の魅力を発信した。

| 事業名 | 開催日 | 会場 | 内 容 |
|---------------------------|--------------------|---------------|---|
| 第33回宮ヶ瀬湖水と緑のふるさと発見写真コンテスト | 6/1～9/30 (募集期間) | 県立宮ヶ瀬やまなみセンター | 宮ヶ瀬湖周辺地域の美しい風景や人と自然とのふれあい場面を撮影した写真を募集し、広く宮ヶ瀬湖をPRする。 |
| 入賞作品展 | 11/9～ 次年度入賞決定まで | 〃 | 写真コンテスト入賞作品を展示 |
| 応募人数 | 53人 | 応募総数 | 200点 |
| | | 入賞作品 | 20点 |

[広報・普及活動]

観光地宮ヶ瀬の紹介、3拠点施設の利用促進、宮ヶ瀬湖周辺地域で行う行事、催事の広報・啓発を図るため、ホームページや各種観光キャンペーン、ゆるキャラによるPR、パンフレットの更新、各種情報誌への掲載、圏央道開通に伴う道の駅での広域圏も意識した広報・普及活動を行った。

宮ヶ瀬湖周辺地域の広報・普及活動

| 区 分 | 内 容 |
|------------------|--|
| ホームページ | <ul style="list-style-type: none"> ・各月のイベント情報・乗り物情報の細やかな発信 ・ツイッターやインスタグラム、ライブカメラの活用 ・3エリアマップのデータ版を掲載 |
| 観光キャンペーン・ゆるキャラPR | <ul style="list-style-type: none"> ・観光キャンペーン等に出展し、宮ヶ瀬湖周辺地域のPRの実施 ・参加イベント： <ul style="list-style-type: none"> 平成31年4月20日「かなキャラ大集合！2019」厚木市 令和元年5月3日「GW神奈川県庁舎公開」神奈川県 令和元年6月1日「みずきフェスタ2019」神奈川県内広域水道企業団 令和元年8月5日「川崎競馬市町村PRレース」神奈川県 令和元年8月31日「かながわの水源地域キャンペーン」神奈川県 令和元年10月20日「しんゆりマルシェ」新百合ヶ丘エリアマネジメント コンソーシアム ・上記イベント開催時にゆるキャラの着ぐるみによるPR ・ゆるキャラカードを配布し宮ヶ瀬湖をPR |
| パンフレット | <ul style="list-style-type: none"> ・3拠点マップ、のりもの案内の作成・配布 ・圏央道開通に併せた広域圏向けパンフレットの配布 |
| 駅でのイベント情報 | <ul style="list-style-type: none"> ・小田急電鉄の協力による駅構内でのイベント情報ポスター等の掲示 ・相模大野管区へイベント情報掲出 |
| 道の駅でのイベント情報 | <ul style="list-style-type: none"> ・圏央道の開通に併せ、国の協力による埼玉、山梨などの道の駅へポスター・チラシの配架 |
| 各種情報誌への掲載 | <ul style="list-style-type: none"> ・観光情報誌などに宮ヶ瀬湖周辺で行われるイベント情報を掲載 |
| クリスマスキャラバン隊 | <ul style="list-style-type: none"> ・座間市のイベント（キャラJAM vol.5、第34回座間市民ふるさとまつり）に参加し、宮ヶ瀬クリスマスイベントのPRやDMOの取組について発信（11/17） |

[宮ヶ瀬湖周辺活動団体等交流会]

宮ヶ瀬湖周辺活動団体、企業、ボランティア等の情報交換、連携強化を目的として交流会を開催予定だったが延期した。

- ・第7回宮ヶ瀬湖周辺活動団体等交流会（令和2年3月14日）

内容： 宮ヶ瀬湖周辺活動団体の活動報告
宮ヶ瀬湖畔園地等導入アクティビティの体験乗車会

(イ) やまなみセンター（本館・みやがせミーヤ館）管理運営

平成28年度から県立宮ヶ瀬やまなみセンター条例に基づく指定管理者として、「水源地域の自然の保全及び活性化を図り、併せて県民の水源地域の自然とのふれあい及び多様な交流活動の場を提供する」ため、やまなみセンター（本館・みやがせミーヤ館）の施設及び設備の計画的、効果的、効率的な維持管理を実施した。

また、地域活性化や水源環境理解促進に向け、周辺自治体をはじめ地元観光協同組合等と連携したイベントの開催や、利用料金施設である研修会議室の利用促進、来訪者への休憩場所の提供を行った。

さらに、みやがせミーヤ館での地域観光情報等の一元提供によるワンストップ機能の充実、クリスマス期間等の夜間オープンによる来訪者サービスの向上を図った。

〔やまなみセンター本館〕

| 区 分 | 4月 | 5月 | 6月 | 7月 | 8月 | 9月 | 10月 |
|------|--------|--------|-------|-------|--------|-------|-------|
| 入館者数 | 12,686 | 12,477 | 6,271 | 8,313 | 11,533 | 7,880 | 6,598 |

(単位：人)

| 区 分 | 11月 | 12月 | 1月 | 2月 | 3月 | 計 | 前年度 |
|------|--------|--------|-------|-------|-------|---------|---------|
| 入館者数 | 17,361 | 34,493 | 4,019 | 5,435 | 8,999 | 136,065 | 152,210 |

〔みやがせミーヤ館〕

| 区 分 | 4月 | 5月 | 6月 | 7月 | 8月 | 9月 | 10月 |
|------|-------|-------|-------|-------|-------|-------|-------|
| 入館者数 | 9,978 | 9,738 | 2,967 | 3,484 | 8,750 | 5,320 | 4,476 |

(単位：人)

| 区 分 | 11月 | 12月 | 1月 | 2月 | 3月 | 計 | 前年度 |
|------|--------|--------|-------|-------|-------|---------|---------|
| 入館者数 | 18,804 | 39,295 | 2,063 | 3,021 | 4,785 | 112,681 | 110,129 |

(ウ) カヌー場管理運営

平成28年度から県立宮ヶ瀬カヌー場条例に基づく指定管理者として、「県民にカヌー等に関する知識の習得及び技能向上の場を提供し、もって県民のスポーツ振興に寄与する」ため、カヌー場の施設及び設備の計画的、効果的、効率的な維持管理を実施した。

また、利用料金施設である艇庫、会議室、研修室の利用促進を図るとともに、湖畔園地活性化事業交付金としてEボートやカヌー、さらに平成30年度にはSUPを整備している。これらの施設を浮き桟橋などを活用し、宮ヶ瀬本湖の自然環境を楽しみながらスポーツ体験できる環境づくりや、宮ヶ瀬湖畔園地内にある親水池の初心者向けカヌー教室等利用者が本湖での本格的なカヌー利用に繋がる取組を進めた。

〔カヌー場利用状況〕

(単位：人)

| 区 分 | 4月 | 5月 | 6月 | 7月 | 8月 | 9月 | 10月 |
|------|-----|-----|-----|-----|-----|-----|-----|
| 利用者数 | 430 | 600 | 293 | 573 | 894 | 362 | 144 |

| 区 分 | 11月 | 12月 | 1月 | 2月 | 3月 | 計 | 前年度 |
|------|-----|-----|----|-----|-----|-------|-------|
| 利用者数 | 381 | 139 | 90 | 271 | 229 | 4,406 | 5,732 |

(エ) あいかわ公園等管理運営

平成18年に指定管理者となって以来、引き続き平成27年度から5年間の指定管理者として県から指定を受け、県立あいかわ公園の管理運営を実施したが、*P-PFIの実施に伴い2年間の期間延長が決定され、令和3年度まで指定管理が継続される。

当公園は、宮ヶ瀬湖畔地区、鳥居原園地と並ぶ宮ヶ瀬ダム3拠点の一つであり、観光地型の管理運営と宮ヶ瀬湖3拠点施設と連携したサービスの提供・充実を図るとともに、SNS等による情報発信の強化や月ごとの季節イベントなどの事業を実施することで、ダムサイトゾーンの活性化と県民サービスの向上に努めた。

また、工芸工房村では、地元愛川町の伝統工芸を広く県内外に紹介する情報発信拠点として、創作体験を通じて来訪者と地域交流事業を実施するとともに維持管理業務を行った。

*P-PFI(公募設置管理制度)とは都市公園において飲食店、売店等の公園施設(公募対象公園施設)の設置又は管理を行う民間事業者を公募により選定する手続き。事業者が設置する施設から得られる収益を公園整備に還元することを条件に、事業者には都市公園法の特例措置がインセンティブとして適用される。

[あいかわ公園利用者数]

(単位:人)

| 区分 | 4月 | 5月 | 6月 | 7月 | 8月 | 9月 | 10月 |
|------|--------|--------|--------|--------|--------|--------|--------|
| 利用者数 | 67,838 | 56,094 | 28,380 | 24,143 | 35,072 | 43,630 | 29,006 |

| 区分 | 11月 | 12月 | 1月 | 2月 | 3月 | 計 | 前年度 |
|------|--------|--------|--------|--------|--------|---------|---------|
| 利用者数 | 42,487 | 17,715 | 16,866 | 23,128 | 38,267 | 422,626 | 459,366 |

[工芸工房村利用状況]

(単位:上段は人、下段は円)

| 区分 | 4月 | 5月 | 6月 | 7月 | 8月 | 9月 | 10月 |
|------|-----------|-----------|-----------|-----------|-----------|-----------|-----------|
| 利用者数 | 1,298 | 2,560 | 1,557 | 1,757 | 1,898 | 1,637 | 1,486 |
| 収入金額 | 1,424,500 | 1,695,800 | 1,175,650 | 1,176,950 | 1,298,600 | 1,151,500 | 1,371,150 |

| 区分 | 11月 | 12月 | 1月 | 2月 | 3月 | 計 | 前年度 |
|------|-----------|---------|---------|---------|---------|------------|------------|
| 利用者数 | 1,552 | 797 | 782 | 769 | 128 | 16,221 | 16,626 |
| 収入金額 | 1,067,850 | 536,700 | 546,600 | 608,500 | 194,450 | 12,248,250 | 12,289,600 |

2 収益事業等会計

(1) 宮ヶ瀬湖周辺有料施設運営事業

ア 湖畔地区等有料施設運営

(ア) 有料駐車場

財団が、県から施設を借用し、平成 11 年 4 月から有料駐車場として自主運営を行っていたが、平成 28 年 4 月からは指定管理業務開始に伴い利用料金施設となった。

また、平成 14 年 4 月からは、機械管理で営業を開始し、支出の抑制を図るとともに、大型車両の利用も可能となった。平成 28 年度には料金徴収システムの更新を行った。

利用可能台数 大型車 10 台
普通車 334 台 (うち障害者用 4 台)
計 344 台

(単位：上段は台、下段は円)

| 区 分 | 4 月 | 5 月 | 6 月 | 7 月 | 8 月 | 9 月 | 10 月 |
|------|-----------|-----------|---------|---------|---------|---------|---------|
| 利用台数 | 3,931 | 2,814 | 1,825 | 1,662 | 3,366 | 2,653 | 1,116 |
| 収入金額 | 1,448,400 | 1,010,100 | 649,200 | 250,400 | 802,500 | 889,700 | 298,000 |

| 区 分 | 11 月 | 12 月 | 1 月 | 2 月 | 3 月 | 計 | 前年度 |
|------|-----------|-----------|---------|---------|---------|------------|------------|
| 利用台数 | 3,706 | 8,707 | 660 | 1,328 | 1,635 | 33,403 | 35,986 |
| 収入金額 | 1,767,300 | 8,014,600 | 139,700 | 246,600 | 369,400 | 15,885,900 | 17,173,840 |

(イ) ピクニック広場

(単位：人)

| 区 分 | 4 月 | 5 月 | 6 月 | 7 月 | 8 月 | 9 月 | 10 月 |
|------|-----------|-----------|---------|---------|-----------|---------|---------|
| 利用者数 | 690 | 914 | 305 | 584 | 787 | 247 | 117 |
| 収入金額 | 1,460,800 | 1,722,500 | 682,500 | 652,800 | 1,557,500 | 570,000 | 260,000 |

| 区 分 | 11 月 | 12 月 | 1 月 | 2 月 | 3 月 | 計 | 前年度 |
|------|---------|------|-----|-----|-----|-----------|-----------|
| 利用者数 | 132 | 0 | 0 | 0 | 37 | 3,813 | 4,252 |
| 収入金額 | 197,500 | 0 | 0 | 0 | 0 | 7,103,600 | 9,985,490 |

(ウ) みやがせミーヤ館売店

宮ヶ瀬オリジナル商品の開発・販売を行うとともに、遊具の貸出や来訪者の利便性やサービス向上を図るための物販を行った。

売店収入

(単位：円)

| 区 分 | 4 月 | 5 月 | 6 月 | 7 月 | 8 月 | 9 月 | 10 月 |
|------|---------|---------|--------|--------|---------|--------|--------|
| 収入金額 | 136,830 | 174,650 | 88,650 | 89,800 | 227,300 | 96,800 | 69,200 |

| 区 分 | 11 月 | 12 月 | 1 月 | 2 月 | 3 月 | 計 | 前年度 |
|------|---------|---------|--------|--------|---------|-----------|-----------|
| 収入金額 | 265,050 | 506,980 | 45,400 | 53,780 | 107,650 | 1,862,090 | 2,074,840 |

(エ) 水とエネルギー館飲食・喫茶

(単位：件)

| 区 分 | 4 月 | 5 月 | 6 月 | 7 月 | 8 月 | 9 月 | 10 月 |
|------|-------|-------|-------|-------|-------|-------|-------|
| 利用件数 | 2,970 | 3,311 | 1,803 | 2,909 | 3,590 | 2,428 | 1,378 |

| 区 分 | 11 月 | 12 月 | 1 月 | 2 月 | 3 月 | 計 | 前年度 |
|------|-------|-------|-----|-------|-----|--------|--------|
| 利用件数 | 2,556 | 1,148 | 713 | 1,082 | 0 | 23,888 | 23,574 |

(才) 望遠鏡・自動販売機

自動販売機 (湖畔園地)

(単位：円)

| 区 分 | 4月 | 5月 | 6月 | 7月 | 8月 | 9月 | 10月 |
|-------|---------|---------|--------|--------|---------|---------|--------|
| 売上手数料 | 101,825 | 137,524 | 80,502 | 74,365 | 195,667 | 114,975 | 94,952 |

| 区 分 | 11月 | 12月 | 1月 | 2月 | 3月 | 計 | 前年度 |
|-------|--------|--------|--------|--------|--------|-----------|-----------|
| 売上手数料 | 74,842 | 79,882 | 33,936 | 39,033 | 51,459 | 1,078,962 | 1,298,644 |

自動販売機 (みやがせミーヤ館)

(単位：円)

| 区 分 | 4月 | 5月 | 6月 | 7月 | 8月 | 9月 | 10月 |
|-------|--------|--------|--------|--------|--------|--------|-------|
| 売上手数料 | 34,781 | 46,367 | 16,719 | 19,086 | 38,028 | 30,335 | 5,866 |

| 区 分 | 11月 | 12月 | 1月 | 2月 | 3月 | 計 | 前年度 |
|-------|--------|---------|--------|-------|--------|---------|---------|
| 売上手数料 | 34,699 | 160,164 | 15,776 | 3,469 | 24,238 | 429,528 | 507,328 |

望遠鏡

(単位：円)

| 区 分 | 4月 | 5月 | 6月 | 7月 | 8月 | 9月 | 10月 |
|------|--------|--------|--------|--------|--------|--------|--------|
| 収入金額 | 41,300 | 53,500 | 18,100 | 13,800 | 34,000 | 27,400 | 21,800 |

| 区 分 | 11月 | 12月 | 1月 | 2月 | 3月 | 計 | 前年度 |
|------|--------|--------|--------|--------|-------|---------|---------|
| 収入金額 | 38,100 | 34,300 | 16,500 | 22,500 | 3,100 | 324,400 | 355,300 |

- (カ) セグウェイツアー、セグウェイ・インモーション体験乗車
 地方創生推進交付金を活用し、平成29年度はセグウェイを5台購入、平成30年度はインモーションを6台購入して、日曜日に体験乗車、またイベントでの体験乗車を実施した。
 セグウェイについては平成29年度より引続き園地内のツアーも実施した。

セグウェイ（ツアー）

（単位：上段は人、下段は円）

| 区 分 | 4月 | 5月 | 6月 | 7月 | 8月 | 9月 | 10月 |
|------|--------|--------|-------|--------|--------|--------|--------|
| 利用者数 | 6 | 8 | 3 | 5 | 5 | 4 | 8 |
| 収入金額 | 15,000 | 20,000 | 7,500 | 12,500 | 12,500 | 10,000 | 20,000 |

| 区 分 | 11月 | 12月 | 1月 | 2月 | 3月 | 計 | 前年度 |
|------|--------|-----|----|----|--------|---------|---------|
| 利用者数 | 4 | — | — | — | 12 | 55 | 102 |
| 収入金額 | 10,000 | — | — | — | 27,000 | 134,500 | 371,000 |

セグウェイ（体験乗車）

（単位：上段は人、下段は円）

| 区 分 | 4月 | 5月 | 6月 | 7月 | 8月 | 9月 | 10月 |
|------|--------|--------|--------|--------|--------|--------|--------|
| 利用者数 | 186 | 112 | 30 | 25 | 87 | 101 | 53 |
| 収入金額 | 93,000 | 56,000 | 15,000 | 12,500 | 43,500 | 50,500 | 26,500 |

| 区 分 | 11月 | 12月 | 1月 | 2月 | 3月 | 計 | 前年度 |
|------|--------|--------|-------|--------|--------|---------|--------|
| 利用者数 | 57 | 47 | 3 | 49 | 30 | 780 | 122 |
| 収入金額 | 58,500 | 23,500 | 1,500 | 24,500 | 15,000 | 420,000 | 91,000 |

インモーション（体験乗車）

（単位：上段は人、下段は円）

| 区 分 | 4月 | 5月 | 6月 | 7月 | 8月 | 9月 | 10月 |
|------|--------|--------|-------|--------|--------|--------|-------|
| 利用者数 | 341 | 143 | 43 | 67 | 66 | 184 | 44 |
| 収入金額 | 77,500 | 31,500 | 9,500 | 16,600 | 14,200 | 38,300 | 9,600 |

| 区 分 | 11月 | 12月 | 1月 | 2月 | 3月 | 計 | 前年度 |
|------|--------|--------|-------|--------|--------|---------|---------|
| 利用者数 | 119 | 100 | 25 | 82 | 102 | 1,316 | 553 |
| 収入金額 | 25,800 | 21,200 | 5,600 | 35,440 | 25,740 | 310,980 | 142,680 |

- (キ) グラスライダー

平成22年3月に閉鎖されたものの地方創生推進拠点交付金を活用して再整備し平成30年4月に再オープンしたグラスライダーを運営した。

グラスライダー

（単位：上段は人、下段は円）

| 区 分 | 4月 | 5月 | 6月 | 7月 | 8月 | 9月 | 10月 |
|------|---------|---------|--------|--------|---------|---------|---------|
| 利用者数 | 1,053 | 1,211 | 231 | 156 | 573 | 415 | 242 |
| 収入金額 | 437,500 | 509,850 | 94,950 | 66,500 | 240,900 | 159,900 | 100,550 |

| 区 分 | 11月 | 12月 | 1月 | 2月 | 3月 | 計 | 前年度 |
|------|---------|---------|--------|---------|---------|-----------|-----------|
| 利用者数 | 650 | 263 | 190 | 469 | 618 | 6,071 | 5,598 |
| 収入金額 | 257,150 | 101,900 | 63,500 | 196,030 | 248,710 | 2,477,440 | 2,232,100 |

イ あいかわ公園有料施設運営

(ア) 有料駐車場

利用可能台数 南駐車場 大型車 9台、普通車451台 計460台
北駐車場 大型車15台、普通車206台 計221台

(単位：上段は台、下段は円)

| 区 分 | 4月 | 5月 | 6月 | 7月 | 8月 | 9月 | 10月 |
|------|-----------|-----------|-----------|-----------|-----------|-----------|-----------|
| 利用台数 | 7,840 | 10,318 | 2,701 | 3,762 | 9,572 | 5,521 | 2,522 |
| 収入金額 | 3,859,800 | 4,911,400 | 1,269,300 | 1,784,100 | 4,507,100 | 2,709,300 | 1,128,700 |

| 区 分 | 11月 | 12月 | 1月 | 2月 | 3月 | 計 | 前年度 |
|------|-----------|-----------|-----------|-----------|-----------|------------|------------|
| 利用台数 | 6,314 | 2,140 | 2,085 | 3,877 | 5,430 | 62,082 | 67,210 |
| 収入金額 | 3,097,200 | 1,050,800 | 1,205,200 | 2,336,200 | 2,651,500 | 30,510,600 | 30,682,360 |

(イ) 自動販売機

(単位：円)

| 区 分 | 4月 | 5月 | 6月 | 7月 | 8月 | 9月 | 10月 |
|-------|---------|---------|---------|---------|---------|---------|---------|
| 売上手数料 | 467,441 | 361,851 | 415,533 | 228,288 | 521,310 | 395,826 | 211,921 |

| 区 分 | 11月 | 12月 | 1月 | 2月 | 3月 | 計 | 前年度 |
|-------|---------|---------|---------|---------|---------|-----------|-----------|
| 売上手数料 | 305,207 | 250,942 | 196,093 | 259,746 | 402,641 | 4,016,799 | 4,247,485 |

(ウ) 工芸工房村飲食

(単位：件)

| 区 分 | 4月 | 5月 | 6月 | 7月 | 8月 | 9月 | 10月 |
|------|-------|-------|-----|-----|-------|-----|-----|
| 利用件数 | 1,500 | 1,370 | 441 | 471 | 1,028 | 663 | 455 |

| 区 分 | 11月 | 12月 | 1月 | 2月 | 3月 | 計 | 前年度 |
|------|-----|-----|-----|-----|----|-------|--------|
| 利用件数 | 836 | 346 | 356 | 662 | 73 | 8,201 | 13,221 |

ウ 有料乗物運営等

定期運行（運航）に加え、乗物乗車意欲向上策の検討を行い、四季に応じた乗物サービスなどの事業を実施した。

(ア) 湖畔地区ロードトレイン

宮ヶ瀬湖畔園地の移動手段として来訪者の便宜を図るとともに、「宮ヶ瀬クリスマスみんなのつどい」期間中はジャンボツリーを間近に観覧できるコースを設定し、ナイト運行を実施した。

(単位：上段は人、下段は円)

| 区分 | 4月 | 5月 | 6月 | 7月 | 8月 | 9月 | 10月 |
|------|---------|---------|---------|--------|---------|---------|---------|
| 利用者数 | 2,184 | 2,707 | 643 | 375 | 1,562 | 1,295 | 553 |
| 収入金額 | 510,000 | 640,530 | 146,670 | 90,000 | 361,340 | 290,490 | 121,540 |

| 区分 | 11月 | 12月 | 1月 | 2月 | 3月 | 計 | 前年度 |
|------|-----------|-----------|--------|---------|--------|-----------|------------|
| 利用者数 | 4,151 | 14,136 | 400 | 701 | 122 | 28,829 | 40,491 |
| 収入金額 | 1,418,490 | 5,674,390 | 80,350 | 163,260 | 21,980 | 9,519,040 | 10,112,650 |

平成31年4月1日～料金改定

- 【片道】 大人300円（変更なし）
 こども（小学生）200円（変更なし）
 幼児（4歳～就学前）無料→幼児100円

(イ) ダムサイト地区ロードトレイン

ダム堤体とあいかわ公園を結ぶ移動手段として、ダム見学者や公園来訪者の便宜を図るため、運行を実施した。

(単位：上段は人、下段は円)

| 区分 | 4月 | 5月 | 6月 | 7月 | 8月 | 9月 | 10月 |
|------|-----------|-----------|---------|-----------|-----------|-----------|---------|
| 利用者数 | 9,255 | 11,743 | 4,269 | 5,456 | 11,614 | 7,704 | 3,410 |
| 収入金額 | 2,138,590 | 2,636,050 | 904,280 | 1,151,370 | 2,470,570 | 1,620,900 | 702,750 |

| 区分 | 11月 | 12月 | 1月 | 2月 | 3月 | 計 | 前年度 |
|------|-----------|---------|---------|---------|----|------------|------------|
| 利用者数 | 7,145 | 1,211 | 1,395 | 1,801 | 0 | 65,003 | 79,429 |
| 収入金額 | 1,578,290 | 257,060 | 286,080 | 374,560 | 0 | 14,120,500 | 10,950,290 |

平成31年4月1日～料金改定

- 【片道】 大人200円→300円
 こども（小学生）100円→200円
 幼児（4歳～就学前）無料→100円
 【往復】 大人300円→500円
 こども（小学生）150円→300円
 幼児（4歳～就学前）無料→150円

(ウ) インクライン

ダム工事用として国土交通省が設置したインクラインの基盤を利用した観光乗り物で、来訪者のダム見学や上下間の移動手段として運行を実施した。

(単位：上段は人、下段は円)

| 区分 | 4月 | 5月 | 6月 | 7月 | 8月 | 9月 | 10月 |
|------|-----------|-----------|-----------|-----------|-----------|-----------|-----------|
| 利用者数 | 9,738 | 14,232 | 5,855 | 5,448 | 8,917 | 8,585 | 5,297 |
| 収入金額 | 2,120,710 | 2,640,030 | 1,276,860 | 1,017,200 | 1,906,190 | 1,595,090 | 1,121,890 |

| 区分 | 11月 | 12月 | 1月 | 2月 | 3月 | 計 | 前年度 |
|------|-----------|---------|---------|---------|----|------------|------------|
| 利用者数 | 9,052 | 1,605 | 1,224 | 2,262 | 0 | 72,215 | 95,253 |
| 収入金額 | 1,952,060 | 356,020 | 266,560 | 470,670 | 0 | 14,723,280 | 12,210,015 |

平成 31 年 4 月 1 日～料金改定

- 【片道】 大 人 200 円→300 円
 こども（小学生）100 円→200 円
 幼 児（4 歳～就学前）無料→100 円
- 【往復】 大 人 300 円→500 円
 こども（小学生）150 円→300 円
 幼 児（4 歳～就学前）無料→150 円

(エ) 遊覧船

平成 16 年 3 月 26 日付けで、関東運輸局長の許可を受け、平成 16 年 4 月 1 日から直営事業として実施している。

平成 29 年度には地方創生推進交付金を活用したデザインの一新、バリアフリー化を図るとともに、オーバーホールも実施した。

(単位：上段は人、下段は円)

| 区 分 | 4 月 | 5 月 | 6 月 | 7 月 | 8 月 | 9 月 | 10 月 |
|------|-----------|-----------|---------|---------|-----------|---------|---------|
| 利用者数 | 2,205 | 3,255 | 1,108 | 911 | 2,759 | 1,917 | 903 |
| 収入金額 | 1,250,440 | 1,723,700 | 561,090 | 474,860 | 1,444,660 | 994,660 | 473,030 |

| 区 分 | 1 1 月 | 1 2 月 | 1 月 | 2 月 | 3 月 | 計 | 前年度 |
|------|-----------|---------|---------|---------|--------|-----------|------------|
| 利用者数 | 1,996 | 738 | 403 | 773 | 66 | 17,034 | 21,132 |
| 収入金額 | 1,051,080 | 395,400 | 171,580 | 393,870 | 24,260 | 8,958,630 | 10,693,650 |

平成 31 年 4 月 1 日～料金改定

シャトルコース

(宮ヶ瀬～ダムサイト)

- 【片道】 大 人 600 円（変更なし）
 こども（小学生）300 円（変更なし）
 幼 児（4 歳～就学前）無料→100 円
- 【往復】 大 人 1,000 円（変更なし）
 こども 500 円（変更なし）
 幼 児（4 歳～就学前）無料→100 円

(宮ヶ瀬～鳥居原)

- 【片道】 大 人 400 円（変更なし）
 こども（小学生）200 円（変更なし）
 幼 児（4 歳～就学前）無料→100 円
- 【往復】 大 人 600 円（変更なし）
 こども（小学生）300 円（変更なし）
 幼 児（4 歳～就学前）無料→100 円

(ダムサイト～鳥居原～宮ヶ瀬)

- 【片道】 大 人 600 円（変更なし）
 こども（小学生）300 円（変更なし）
 幼 児（4 歳～就学前）無料→100 円

遊覧コース

(宮ヶ瀬発)

- 大 人 1,200 円（変更なし）
 こども 600 円（変更なし）
 幼 児（4 歳～就学前）無料→100 円

(オ) 閑散期における宮ヶ瀬アクティビティ特割チケット

冬の閑散期も宮ヶ瀬を満喫していただくため、グラススライダー、ロードトレインミーヤ号、遊覧船ミーヤ丸、インモーションをセットにした特割チケットを販売した。

- ・期 間 令和 2 年 1 月 12 日から 3 月 1 日までの土日祝日
 （インモーションについては日曜日のみ 13 時～15 時の体験乗車）
- ・価 格 大人 1,200 円（通常 2,300 円） こども 600 円（通常 1,500 円）
- ・販売数 大人 122 枚 こども 26 枚
- ・販売金額 162,000 円
- ・利用者数延べ 254 人

3 法人会計

(1) 法人運営事業

ア 理事会・評議員会開催等

【理事会】

- ・ 第45回理事会の開催（令和元年6月4日）
第40回評議員会の日時、場所及び目的である事項の議決
- ・ 第46回理事会の開催（令和元年6月10日）
平成30年度事業報告及び決算報告の議決
（平成30年4月1日から平成31年3月31日）
第41回評議員会の日時、場所及び目的である事項の議決
- ・ 第47回理事会の開催（令和元年6月25日）
理事長（代表理事）、常務理事（業務執行理事）、事務局長の選任議決
- ・ 第48回理事会の開催（令和元年8月23日）
第42回評議員会の日時、場所及び目的である事項の議決
- ・ 第49回理事会の開催（令和元年11月1日）
第43回評議員会の日時、場所及び目的である事項の議決
- ・ 第50回理事会の開催（令和2年3月16日）
令和2年度事業計画書及び収支予算書等の議決
第44回評議員会の日時、場所及び目的である事項の議決

【評議員会】

- ・ 第40回評議員会の開催（令和元年6月12日）
評議員の選任に関する議決
- ・ 第41回評議員会の開催（令和元年6月25日）
平成30年度事業報告及び決算報告の議決
（平成30年4月1日から平成31年3月31日）
- ・ 第42回評議員会の開催（令和元年8月30日）
評議員の選任に関する議決
- ・ 第43回評議員会の開催（令和元年11月10日）
評議員の選任に関する議決
- ・ 第44回評議員会の開催（令和2年3月25日）
令和2年度事業計画書及び収支予算書等の報告

イ 企画・計画及び調整事業

- (ア) 宮ヶ瀬湖周辺地域活性化懇談会（首長会議）
開催日 令和元年8月9日
 - ・ 財団業務の執行状況等について
 - ・ 令和元年度におけるDMOの取組状況について

- ウ 経営戦略会議による経営改善
財団を取り巻く社会情勢、周辺環境、経営環境が大きく変化する中で、経営戦略会議を開催し、事業進捗を把握し、経営改善を図った。
・経営戦略会議(平成25年度設置) 4回開催
乗物、駐車場、施設関係の利用状況、各部会での検討状況等
- エ 人材力、防災・危機管理体制の充実、強化
来訪者の安全対策や従事者の事故防止のため研修や知識習得のための支援を実施するとともに、防災、危機管理体制の充実・強化により、来訪者サービスの向上を図った。
人材育成の計画的な実施
・ハラスメント研修(幹部職員対象) (8/29)
・ハラスメント研修(一般職員対象) (11/7)
・専門知識・技能研修(10/9)
・やまなみセンター設備研修(12/5)
・救命救急講習会(1/17)
・イベント・DMO・情報セキュリティ研修(3/19)
・小型船舶操縦士免許取得(2/10)
- 労働安全衛生(リスクマネジメント)の実施
・高年齢労働者に配慮した職場環境づくり
・インフルエンザ予防接種の費用助成
・交通安全講習会(11/20)
- 防災、危機管理体制の充実、強化
・関係機関と連携した合同防災訓練の実施
・水難救助訓練の実施

IV 財産の管理状況

1 自己資産

(1) 基本財産

(単位：円)

| 種別 | 期末簿価 | 銘柄 | 利率 | 満期日 | 摘要 |
|--------|---------------|-------------------|--------|-------------------|----|
| 投資有価証券 | 199,993,000 | 神奈川県 174 回公債 | 1.17% | 令和 2 年 6 月 19 日 | |
| | 199,995,000 | 神奈川県 178 回公債 | 1.05% | 令和 2 年 9 月 18 日 | |
| | 299,986,500 | 神奈川県 182 回公債 | 1.17% | 令和 3 年 3 月 19 日 | |
| | 69,991,600 | 神奈川県 189 回公債 | 0.89% | 令和 4 年 5 月 24 日 | |
| | 50,000,000 | ゴールドマンサックス社債 | 1.350% | 令和 7 年 11 月 5 日 | |
| | 100,000,000 | クレディ・アグ・リコルエスエー社債 | 1.785% | 令和 8 年 6 月 18 日 | |
| | 46,000,000 | 三菱UFJグループ社債 | 0.350% | 令和 8 年 7 月 13 日 | |
| | 39,000,000 | 三菱UFJグループ社債 | 0.366% | 令和 8 年 7 月 29 日 | |
| | 102,108,688 | 三井住友グループ社債 | 1.328% | 令和 12 年 5 月 29 日 | |
| | 103,612,720 | 三菱UFJグループ社債 | 1.393% | 令和 12 年 6 月 18 日 | |
| | 108,698,502 | みずほグループ社債 | 1.403% | 令和 12 年 6 月 18 日 | |
| | 194,646,888 | 国債 49 回公債 | 1.40% | 令和 27 年 12 月 20 日 | |
| 普通預金 | 5,967,102 | スルガ銀行・横浜銀行 | | | |
| 合計 | 1,520,000,000 | | | | |

(2) 公益目的事業推進積立資産

(単位：円)

| 種別 | 前期末残高 | 当期増加額 | 当期減少額 | 当期末残高 | 摘要 |
|--------|-------------|-----------|-----------|-------------|----|
| 投資有価証券 | 134,244,000 | 0 | 2,107,000 | 132,137,000 | |
| 普通預金 | 39,756,000 | 2,107,000 | 0 | 41,863,000 | |
| 合計 | 174,000,000 | 2,107,000 | 2,107,000 | 174,000,000 | |

(3) 減価償却引当資産

(単位：円)

| 種別 | 前期末残高 | 当期増加額 | 当期減少額 | 当期末残高 | 摘要 |
|--------|-------------|-------|-----------|-------------|----|
| 投資有価証券 | 100,000,000 | 0 | 0 | 100,000,000 | |
| 普通預金 | 56,541,060 | 0 | 2,845,150 | 53,695,910 | |
| 合計 | 156,541,060 | 0 | 2,845,150 | 153,695,910 | |

(4) 退職給付引当資産

(単位：円)

| 種別 | 前期末残高 | 当期増加額 | 当期減少額 | 当期末残高 | 摘要 |
|------|------------|-----------|-------|------------|----|
| 普通預金 | 43,607,876 | 4,465,473 | 0 | 48,073,349 | |
| 定期預金 | 10,000,000 | 0 | 0 | 10,000,000 | |
| 合計 | 53,607,876 | 4,465,473 | 0 | 58,073,349 | |

(5) 有形固定資産等

(単位：円)

| 資産種別 | 前期末取得価額 | 当期増加額 | 当期減少額 | 当期末取得価額 | 減価償却累計額 | 期末簿価 |
|--------|-------------|-----------|-------|-------------|-------------|------------|
| 建物 | 8,867,300 | 0 | 0 | 8,867,300 | 8,625,725 | 241,575 |
| 建物付属設備 | 910,644 | 0 | 0 | 910,644 | 744,177 | 166,467 |
| 構築物 | 9,878,480 | 0 | 0 | 9,878,480 | 6,240,794 | 3,637,686 |
| 車両運搬具 | 95,476,238 | 0 | 0 | 95,476,238 | 93,485,351 | 1,990,887 |
| 什器備品 | 28,826,488 | 2,845,150 | 0 | 31,671,638 | 26,909,937 | 4,761,701 |
| 船舶 | 125,136,601 | 0 | 0 | 125,136,601 | 113,568,372 | 11,568,229 |
| リース資産 | 8,586,000 | 0 | 0 | 8,586,000 | 6,296,400 | 2,289,600 |
| 電話加入権 | 503,216 | 0 | 0 | 503,216 | 0 | 503,216 |
| 合計 | 278,184,967 | 2,845,150 | 0 | 281,030,117 | 255,870,756 | 25,159,361 |

2 借用資産

(1) 土地

| 所在地・種別 | 面積 | 借用期間 | 摘要 |
|---|---------------------|----------------------------|------------|
| 愛川町半原地内県立あいかわ公園内（都市公園区域）ダムサイトロードトレイン用構造物（案内板①、停留所②、注意看板⑥） | 6.02 ² m | 平成27年4月1日から 令和4年3月31日まで | 県有財産の一部使用 |
| 愛川町半原地内あいかわ公園内（都市公園区域）南駐車場 | 10,126.06 | 平成27年4月1日から 令和4年3月31日まで | 〃 |
| 愛川町半原地内あいかわ公園内（都市公園区域）南駐車場管理棟 | 3.43 | 平成27年4月1日から 令和4年3月31日まで | 〃 |
| 愛川町半原地内あいかわ公園内（都市公園区域）自販機2機 | 2.80 | 平成27年4月1日から 令和4年3月31日まで | 〃 |
| 愛川町半原地内あいかわ公園内（都市公園区域）南臨時駐車場 | 9,443.02 | 平成27年4月1日から 令和4年3月31日まで | 〃 |
| 愛川町半原地内あいかわ公園内（都市公園区域）北駐車場 | 11,137.15 | 平成27年4月1日から 令和4年3月31日まで | 県管理用地の一部使用 |
| 愛川町半原地内あいかわ公園内（都市公園区域）自販機6機及びその付帯施設 | 6.22 | 平成27年4月1日から 令和4年3月31日まで | 県有財産の一部使用 |
| 愛川町半原地内あいかわ公園内（都市公園区域）北駐車場管理棟 | 3.50 | 平成27年4月1日から 令和4年3月31日まで | 県管理用地の一部使用 |
| 愛川町半原地内あいかわ公園内（都市公園区域）自販機2機及びその付帯施設 | 2.12 | 平成27年4月1日から 令和4年3月31日まで | 県有財産の一部使用 |

(2) 建物

| 所在地・種別 | 面積 | 借用期間 | 摘要 |
|--|---------|----------------------------|-----------|
| 清川村宮ヶ瀬940-4 県立宮ヶ瀬やまなみセンター本館（事務室等） | 126.052 | 平成31年4月1日から 令和3年3月31日まで | 県有財産の一部使用 |
| 清川村宮ヶ瀬940-4 県立宮ヶ瀬やまなみセンター本館屋上（望遠鏡設置スペース） | 0.407 | 平成31年4月1日から 令和3年3月31日まで | 〃 |
| 清川村宮ヶ瀬940-15 県立宮ヶ瀬やまなみセンター別館 （みやがせミーヤ館）自販機4機 | 3.137 | 平成31年4月1日から 令和3年3月31日まで | 〃 |
| 愛川町半原地内あいかわ公園内（都市公園区域） 展示ショーケース及び付帯施設 | 3.24 | 平成27年4月1日から 令和4年3月31日まで | 〃 |
| 愛川町半原地内あいかわ公園内（都市公園区域） 自販機1機及びその付帯施設 | 1.65 | 平成27年4月1日から 令和4年3月31日まで | 〃 |
| 愛川町半原地内あいかわ公園内（都市公園区域） 工芸工房村軽飲食ブース | 53.46 | 平成27年4月1日から 令和4年3月31日まで | 〃 |