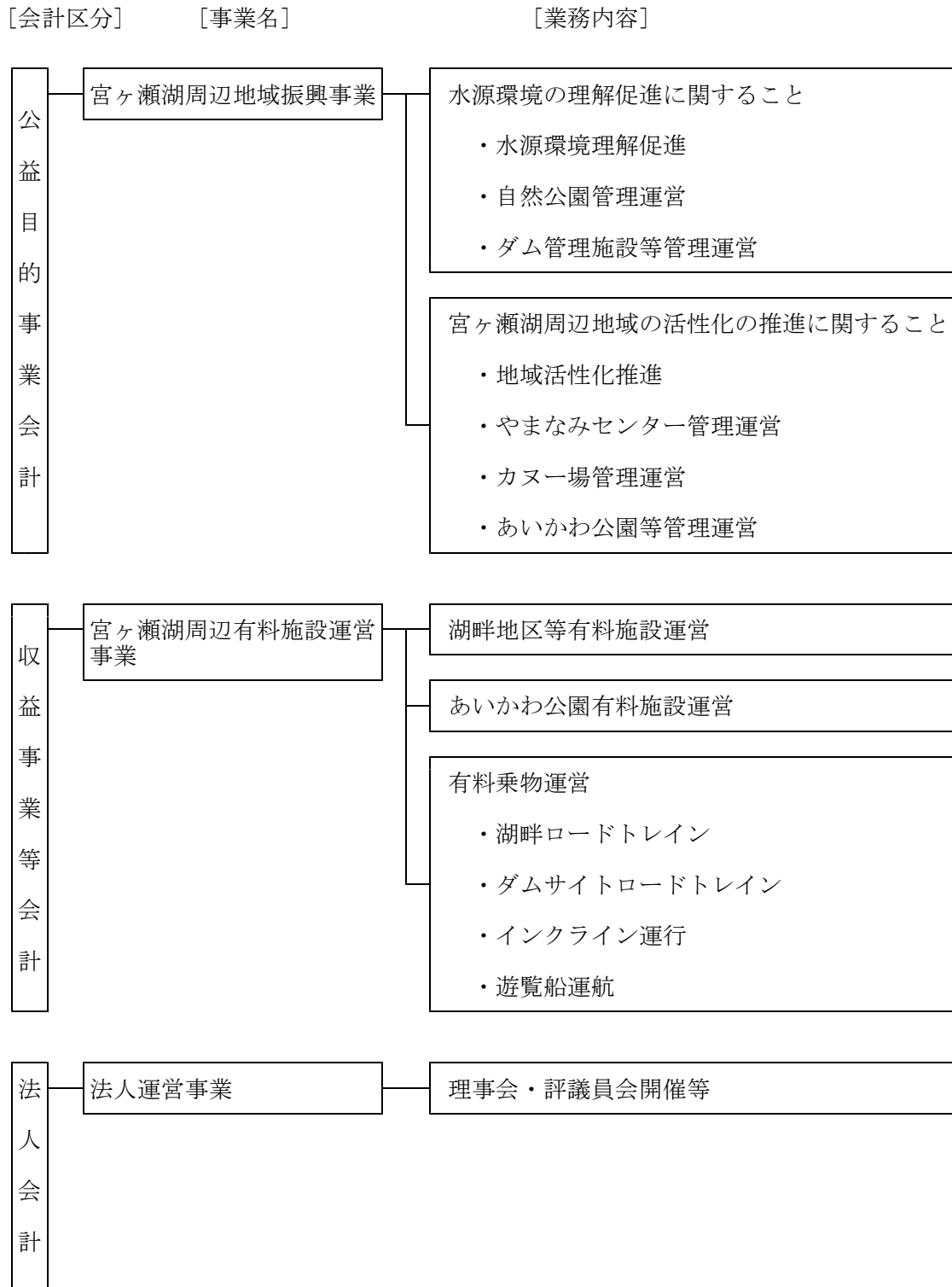


平成 27 年度
事業報告書

公益財団法人 宮ヶ瀬ダム周辺振興財団

事業体系図



目 次

I 概 要 -----	1
1 設立の趣旨	
2 沿 革	
3 事業活動の概況	
(1) 公益目的事業会計 宮ヶ瀬湖周辺地域振興事業	
(2) 収益事業等会計 宮ヶ瀬湖周辺有料施設運営事業	
(3) 法人会計 法人運営事業	
II 役員、評議員及び職員 -----	2～4
1 役 員	
2 評議員	
3 職 員	
III 事業活動の実績 -----	5～17
1 公益目的事業会計	
(1) 宮ヶ瀬湖周辺地域振興事業	
ア 水源環境の理解促進に関すること	
(ア) 水源環境理解促進	
(イ) 自然公園管理運営	
(ウ) ダム管理施設等管理運営	
イ 宮ヶ瀬湖周辺地域の活性化の推進に関すること	
(ア) 地域活性化推進	
(イ) やまなみセンター管理運営	
(ウ) カヌー場管理運営	
(エ) あいかわ公園等管理運営	
2 収益事業等会計	
(1) 宮ヶ瀬湖周辺有料施設運営事業	
ア 湖畔地区等有料施設運営	
(ア) 有料駐車場運営	
(イ) ピクニック広場運営	
(ウ) 水とエネルギー館飲食・喫茶	
(エ) 望遠鏡・自動販売機	

イ あいかわ公園有料施設運営

(ア) 有料駐車場運営

(イ) 自動販売機

(ウ) 工芸工房村飲食

ウ 有料乗物運営

(ア) 湖畔ロードトレイン運行

(イ) ダムサイトロードトレイン運行

(ウ) インクライン運行

(エ) 遊覧船運航

3 法人会計

(1) 法人運営事業

ア 理事会・評議員会開催等

イ 企画・計画及び調整事業

ウ 新たな観光の核づくりの提案及び中長期経営計画の策定

エ 経営戦略会議による経営改善

オ 人材力、防災・危機管理体制の充実、強化

IV 財産の管理状況 ----- 18～19

1 自己資産

(1) 基本財産

(2) 公益目的事業推進積立資産

(3) 減価償却引当資産

(4) 退職給付引当資産

(5) 有形固定資産等

2 借用資産

(1) 土地

(2) 建物

I 概要

1 設立の趣旨

宮ヶ瀬ダム貯水池及び周辺地域をダム空間の特性を生かした自然の保護と開発の調和のとれた都市近郊リゾート地として形成していくため、貯水池周辺地域の環境保全及び整備に関する企画立案及び合意形成の促進、拠点施設の整備・管理等を行い、もって都市と貯水池周辺地域及び人と自然の交流・共存による水源地域の保全と振興に寄与することを目的として設立した。

2 沿革

平成 4 年 10 月 1 日	出資者は、地方自治体 6 団体及び民間 10 団体、基本財産 15 億円をもって、財団法人宮ヶ瀬ダム周辺振興財団を厚木市恩名 102 番地の 2 に設立した。
平成 6 年 3 月 29 日	出資者を、民間 2 団体増加するとともに、基本財産 2,000 万円を増額した。出資者は、18 団体、基本財産は 15 億 2,000 万円となった。
平成 10 年 9 月 1 日	事務所を愛甲郡清川村宮ヶ瀬 940-4 番地に移転した。
平成 23 年 9 月 21 日	公益財団法人への移行について、神奈川県知事の認定を受けた。
平成 23 年 10 月 3 日	移行登記が完了し、公益財団法人に移行した。

3 事業活動の概況

会計として公益目的事業会計・収益事業等会計及び法人会計に区分して事業を行った。

- (1) **公益目的事業**は、豊かな自然や宮ヶ瀬湖周辺地域の特性等を生かしながら、地域の活力を引き出し、魅力ある地域づくりを進めるため、県民の水源環境に対する理解を促進し、宮ヶ瀬湖周辺の活性化の推進を行うことにより、宮ヶ瀬湖周辺地域の振興と発展を図った。

水源環境の理解促進については、宮ヶ瀬湖憲章の基本理念に基づき、宮ヶ瀬湖周辺地域の豊かな自然環境の保全と秩序ある利用の促進を図るため、NPO 法人、民間企業等と協働するなどして、自然体験教室など様々な水源地域の保全及び理解促進事業などを実施することにより、水源地域の大切さや自然とのふれあいの大切さなどについての理解の促進を図った。

宮ヶ瀬湖周辺地域の活性化の推進については、水源地域の一層の活性化を図るため、三地区の拠点施設を中心に、豊かな自然資源や伝統工芸などの地域資源を活用した魅力ある様々な取り組みを実施し、観光客等来訪者の増進により、地域の活性化を図った。

なお、平成 27 年度は、財団を取り巻く環境の変化への対応として、広域圏への対応力強化、自然環境を活かしたスポーツ振興、宮ヶ瀬湖周辺施設の一括指定管理受託に向けた対応を重点に、宮ヶ瀬湖周辺地域の活性化に向けた事業を積極的に進めた。

- (2) **収益事業等**は、財団経営基盤の強化及び公益活動を充実するため、宮ヶ瀬湖周辺有料施設運営事業として、湖畔地区等有料施設の運営、あいかわ公園有料施設の運営及び有料乗物の運営等を行った。

- (3) **法人運営事業**は、財団運営に関し、重要な事項を議決するため、理事会・評議員会を開催し、宮ヶ瀬湖周辺地域の環境保全、施設の活用及び地域活性化の推進を図るため、企画・計画及び調整を行った。

Ⅱ 役員、評議員及び職員

1 役員（平成28年5月6日現在）

役職名		氏名	現職等
理事長	非常勤	森田 茂 實	
常務理事	常勤	宮崎 仁 男	
理事	非常勤	小野澤 豊	愛川町長
理事	非常勤	大矢 明 夫	清川村長
理事	非常勤	梅 沢 道 雄	相模原市副市長
理事	非常勤	霜 島 宏 美	厚木市副市長
理事	非常勤	野 口 基 一	元神奈川工科大学客員教授
理事	非常勤	保 良 公 晃	弁護士
監事	非常勤	岸 直 保	清川村副村長
監事	非常勤	猪 熊 正 美	税理士

2 評議員（平成 28 年 5 月 6 日現在）

役 職 名	氏 名	現 職 等
評 議 員	小島 総一郎	愛川町議会議長
評 議 員	岩澤 敏雄	清川村議会議長
評 議 員	阿部 善博	相模原市議会議長
評 議 員	越智 一久	厚木市議会議長
評 議 員	武井 政二	神奈川県県央地域県政総合センター所長
評 議 員	林 秀樹	神奈川県内広域水道企業団副企業長
評 議 員	植木 知広	スルガ銀行(株)厚木支店長
評 議 員	細谷 和一郎	小田急電鉄(株)開発推進部長
評 議 員	大木 芳幸	神奈川中央交通(株)常務取締役
評 議 員	木藤 照雄	相模川漁業協同組合連合会代表理事会長

3 職員（平成 28 年 4 月 1 日現在）

〔事務局職員〕

職名	氏名	構成職員数				摘要
		常勤	非常勤	日々雇用	計	
事務局長	宮崎仁男	1			1	神奈川県OB 常務理事兼事務局長
総務経営課長	志村政浩	3	2	1	6	課長は神奈川県から派遣 非常勤1名は愛川町OB
企画振興課長	加藤時三	4		2	6	課長は相模原市OB 職員1名は清川村から派遣
施設課長	宮田秀一	4			4	課長は神奈川県OB 職員1名は愛川町から派遣
	計	12	2	3	17	

〔施設配置等職員〕

施設名	構成職員数				摘要
	常勤	非常勤	日々雇用	計	
みやがせミーヤ館	1	3	3	7	
宮ヶ瀬湖カヌー場		1	1	2	
宮ヶ瀬ダム水とエネルギー館		3	8	11	
インクライン			6	6	
園地管理			10	10	
堤体周辺管理			3	3	
湖岸・湖面巡視			4	4	
ロードトレイン			10	10	
遊覧船			4	4	
県立あいかわ公園	1	2	22	25	
工芸工房村	1	3	10	14	
ダム入出場管理			8	8	
	計	3	12	89	104

Ⅲ 事業活動の実績

1 公益目的事業

豊かな自然や宮ヶ瀬湖周辺地域の特性等を生かしながら、地域の活力を引き出し、魅力ある地域づくりを進めるため、県民の水源地環境に対する理解を促進し、宮ヶ瀬湖周辺地域の活性化の推進を行うことにより、宮ヶ瀬湖周辺地域の振興と発展を図った。

(1) 宮ヶ瀬湖周辺地域振興事業

ア 水源地環境の理解促進に関すること

平成10年4月29日に制定された「宮ヶ瀬湖憲章」の理念に基づき、宮ヶ瀬湖周辺地域の豊かな自然環境の保全と秩序ある利用の促進を図った。

また、事業の実施にあたっては、県が実施する水源地環境保全施策を踏まえつつ、NPO法人、民間企業等との協働による様々な水源地環境の保全及び理解促進活動を実施することで、宮ヶ瀬湖周辺での交流や自然とのふれあいの大切さなどについての理解の促進を図った。

(ア) 水源地環境理解促進

【宮ヶ瀬湖憲章普及啓発】

美しい自然環境を次の世代へ残し、湖の水質を守っていくため制定された「宮ヶ瀬湖憲章」を普及啓発するため、次の事業に取り組んだ。

- ・水源地環境や水源地域の情報提供媒体を活用しての普及啓発
- ・普及啓発に関するノベルティグッズの配布

【環境保全企画】

国や県が整備した、公園施設内の自然環境を保全しながら活用し、宮ヶ瀬湖周辺の水・広場・森林等を通して、人と人との交流や、憩いと遊びの空間を整備し、人と自然とのふれあいの場づくりを図るため、次の事業に取り組んだ。

- ・自生する動植物を見て触れる自然観察会を実施
- ・宮ヶ瀬花の日事業
宮ヶ瀬湖畔園地：毎月第3土曜日花苗・種を無料配布
あいかわ公園：毎月第3日曜日花苗・種を無料配布
- ・都市部での水源地環境の大切さ発信啓発
宮ヶ瀬の象徴「もみの木」を都市部に展示し、相互にメッセージを発信することで都市と地域の交流を図った。

展示期間	場所	メッセージ数	
12/1～12/25	神奈川芸術劇場、 NHK 横浜放送会館	宮ヶ瀬から都市部 220 枚	都市部から宮ヶ瀬 1,500 枚 湖畔園地へ展示

・その他

団体等が宮ヶ瀬湖畔園地内で実施する植樹会に対して支援を行った。
また、宮ヶ瀬湖周辺地域の豊かな自然を案内できるガイドレンジャー育成のための講習会を開催し、育成した人材による宮ヶ瀬の魅力を発見するガイドツアーを実施した。

(イ) 自然公園管理運営

委託契約に基づき、宮ヶ瀬湖畔地区（維持管理対象面積29.5ha）及び鳥居原地区（維持管理対象面積5.4ha）の植物管理、清掃管理、施設管理及び運営管理を実施した。

また、平成28年度から宮ヶ瀬湖周辺施設（宮ヶ瀬やまなみセンター、宮ヶ瀬湖畔園地及び鳥居原園地、宮ヶ瀬湖カヌー場）の3つの施設の一体的な指定管理の申請を行い、県から指定管理者として指定された。

さらに新たな観光の核づくり事業として、清川村の水の郷地域及び湖畔園地活性化事業交付金を活用して、遊具整備（アスレチック3基）を行い、親子で楽しめる「こどもひろば」を3月にオープンした。

[けやき広場]

(単位：人)

区 分	4月	5月	6月	7月	8月	9月	10月
利用者数	4,490	9,983	3,470	5,403	15,810	6,029	4,601

区 分	11月	12月	1月	2月	3月	計	前年度
利用者数	6,175	218,130	1,103	983	1,546	277,723	260,460

[親水池]

(単位：人)

区 分	4月	5月	6月	7月	8月	9月	10月
利用者数	0	134	321	804	1,040	1,213	614

区 分	11月	12月	1月	2月	3月	計	前年度
利用者数	0	0	0	0	0	4,126	3,853

(ウ) ダム管理施設等管理運営

委託契約に基づき、施設の維持巡回、利用状況の監視、利用者の案内、館内の安全確認、利用指導及び館内清掃の運營業務を行った。
また、テロ対策強化に伴うダム堤体施設の巡視充実を図った。

[宮ヶ瀬ダム水とエネルギー館]

入館者数

(単位：人)

区 分	4月	5月	6月	7月	8月	9月	10月
入館者数	13,953	20,928	14,816	16,143	14,827	16,197	15,925

区 分	11月	12月	1月	2月	3月	計	前年度
入館者数	17,623	4,756	4,288	4,707	5,908	150,071	161,707

学校関係者入館者数

(単位：人)

区 分	幼稚園・保育園	小学校	中学校	高校	大学等	計
入館者数	459	31,502	1,719	1,731	707	36,118

[相模川水系広域ダム管理事務所1階情報管理センターの総合案内]

(単位：人)

区 分	4月	5月	6月	7月	8月	9月	10月
利用者数	885	679	1,241	910	865	866	904

区 分	11月	12月	1月	2月	3月	計	前年度
利用者数	924	433	352	257	352	8,668	10,059

イ 宮ヶ瀬湖周辺地域の活性化の推進に関する事

水源地域の一層の活性化を図るため、3拠点の施設を中心に、地元の商工業団体、農林漁業団体、観光団体、民間企業、NPOなどと連携し、豊かな自然資源や伝統工芸などの地域資源を活用した魅力ある様々な取り組みを実施するなど、観光客等来訪者の増進による地域の活性化を図った。

また、県から受託する、やまなみセンター運営事業においても地域の自立的・持続的な活性化を図ることを目的に、周辺自治体や地元観光協同組合などと連携して事業を実施した。

(ア) 地域活性化推進

3拠点の豊かな自然や各施設を活用して、季節に応じた特色ある事業に取り組み、地元団体などと連携を図りながら、効果的に事業を実施した。

来訪者動向を把握し、総合案内、情報発信機能の充実による広域圏へのPR強化として、宮ヶ瀬湖周辺の交通状況変化に伴う来訪者動向調査、ホームページでの情報発信力の強化、道の駅へのPR強化等を実施した。

また、首都圏最大級のダム湖の自然環境を活かしたスポーツ振興による地域活性化事業として、レンタルカヌーなどの宮ヶ瀬湖カヌー事業の充実、宮ヶ瀬湖24時間リレーマラソンの開催などを実施した。

〔財団が主となる事業〕

区分	事業名	開催日	会場	参加者数	内容
宮ヶ瀬湖イベント	みやがせフェスタ 2015 春の陣	4/5	宮ヶ瀬湖畔園地	人 5,027	ステージショー、地域物産展
	みやがせフェスタ 2015 夏の陣 (半原系の里文化祭と共同開催)	8/2	県立あいかわ公園 ほか	572	ペットボトルロケット大会、うどんづくり、ステージショー、地域物産展等
		8/16		39	
		9/20		26,000	
	みやがせフェスタ 2015 秋の陣	11/3	鳥居原園地	11,500	ステージショー、地域物産展、柿・さつまいも詰め放題
計			43,138		
24Hマラソン	宮ヶ瀬湖24H リレーマラソン	8/22～23	宮ヶ瀬湖畔園地	10,500	

〔財団主催のその他事業〕

事業名	開催日	会場	参加人数	内容
たのしいお話会	毎月第1 土曜日	あいかわ公園	人 209	来園者に絵本や紙芝居の読み聞かせ
和紙で遊ぼう	毎月第1 日曜日	工芸工房村	349	伝統工芸体験 ※7月、8月は地域活性化イベントと併合
陶芸教室	毎月 月4回	工芸工房村	672	陶芸体験
陶芸季節イベント	毎月 8月以外	工芸工房村	111	四季にあわせた季節感あふれる陶芸作品の創作
ミニ牧場	4月～9月 第1日曜日	あいかわ公園 ふれあい広場	2,430	自然の中で動物に触れる
木竹工作体験	毎月 月1回	工芸工房村	476	園内間伐木竹で工作体験 ※特別イベントも含む
新鮮朝市	毎月 月2回 (1,2月は1回)	あいかわ公園	3,842	周辺団体連携
みやがせ花の日	毎月第3 土曜日	湖畔園地	766	来訪者が花の種を植え、植え替えた花を配布
あいかわ公園 花の日	毎月第3 日曜日	あいかわ公園	2,443	来訪者が花の種を植え、植え替えた花を配布
自然観察ガイド	毎月 月1回	あいかわ公園	102	自然観察体験
革工芸教室	毎月 月1回	あいかわ公園	714	体験教室
ガイドと春に咲く 植物観察ツアーⅠ	4/18	湖畔園地	10	自然環境理解促進
よもぎ団子作り 体験	4/19	鳥居原 ふれあいの館	36	地域文化の交流
ニホンジカ・生き物 足型石膏づくり体験	4/19	湖畔園地	17	自然環境理解促進
特別イベント せんす作り	4/29	工芸工房村	10	和紙を使っての工作体験
写真教室	4/29	あいかわ公園・ やまなみセンター	20	自然を題材に撮影教室
レンタルカヌー 事業	5月～9月	宮ヶ瀬湖 カヌー場	80	レンタルカヌーによる宮ヶ瀬湖の自然体験
薪割り体験	5/5	鳥居原園地	285	昔の生活体験

事業名	開催日	会場	参加人数	内容
生き物 in 景観春のガイドツアーⅡ	5/10	湖畔園地	16	自然環境理解促進
モミ原生林 in ギター演奏会	5/17	湖畔園地	14	水源地域の生き物観察やギターとのコラボレーション
宮ヶ瀬湖一周ウォーキング	5/22	宮ヶ瀬湖周辺	46	宮ヶ瀬湖をウォーキングしながら自然を感じる
自然ガイドレンジャー講習会	5/23～24	湖畔園地	8	「場所の専門家」として、自然資源を活用した自然ガイドに必要な技術を習得
紙飛行機づくり体験	5/24	湖畔園地	12	製作し飛ばして遊ぶ
苔玉作り体験	6/21	鳥居原園地	25	伝統工芸体験
チョウ・トンボを見る・触る体験	6/21	湖畔園地	23	自然環境理解促進
木竹工特別イベント	6/21	工芸工房村	5	間伐材利用の工作体験 竹笛を作ろうよ
あいかわ公園七タフェスタ	6/23～7/7	あいかわ公園	3,000	来園者に七タの短冊の飾り付け
モンベルアウトドアチャレンジ	6/27 10/25	宮ヶ瀬湖カヌー場	22	全国 53 万名のモンベルクラブ会員へ宮ヶ瀬湖の魅力を伝える
アウトドア・ヨガ	7/4	あいかわ公園	7	自然の中でのアウトドア・ヨガ体験
自然体験教室横浜市立新石川小学校	7/7	湖畔園地	108	自然体験教室
自然ガイドレンジャーフォローアップ講習会	7/12	湖畔園地	8	生き物の視点で見た宮ヶ瀬で自然ガイドに必要な技術を習得
樹液に集まる昆虫を見る・触る体験	7/18	あいかわ公園	13	昆虫に触れる体験
樹液に集まる昆虫を見る・触る体験	7/19	湖畔園地	43	昆虫に触れる体験
宮ヶ瀬湖水源地ツアー	7/25	ダムサイト湖畔地区	33	水源地来訪誘致と紹介
手ぬぐいを染めよう	7/25～26	工芸工房村	2	伝統工芸体験
宮ヶ瀬ダム水とエネルギー館イベント	7/25～26	水とエネルギー館	440	ハープとフルート演奏会
カヌー体験教室	8月14日間、9月7日間、10月5日間	湖畔園地	1,507	初心者体験
夏休み特別イベントあいポーチを染めよう!	8/13～16	工芸工房村	38	伝統工芸体験
国蝶 in 夏カブト・クワガタ虫ガイドツアー	8/15	湖畔園地	43	国蝶等の間近での観察、樹液に集まるカブト虫等昆虫採集
ネイチャー・キッズスクール	8/16	湖畔園地	15	水辺の生き物観察、川遊び体験
夏休み工作体験	8/16	工芸工房村	57	木工体験(本立て)
宮ヶ瀬星空観察会	8/22	湖畔園地	500	星空観察
自然ガイドレンジャーフォローアップ講習会	9/12	湖畔園地	8	宮ヶ瀬の歴史について知り宮ヶ瀬で自然ガイドに必要な技術を習得
草原 in ギター演奏会・オリジナルCDづくり体験	9/13	湖畔園地	21	草原の生き物観察やギターとのコラボレーション
トンボのクラブを作ろう	9/13	湖畔園地	42	体験教室
夏の陣特別イベントあいポーチを染めよう!	9/20	工芸工房村	4	伝統工芸体験

事業名	開催日	会場	参加人数	内容
中津ほうきを作ろう	9/27,11/22 12/20	工芸工房村	122	伝統工芸体験
日本一小さなカヤネズミ、ガイドと一緒に秋ツアーⅠ	9/27	湖畔園地	13	自然観察会 (水源環境理解促進事業)
あいかわ公園スタンプラリー	10/1～10/31 3/1～3/1	あいかわ公園	172	公園内の各ポイントにスタンプを設置し、公園全体の散策を楽しむ
日本一小さなカヤネズミ、ガイドと一緒に秋ツアーⅢ	10/10	湖畔園地	13	自然観察会 (水源環境理解促進事業)
縄文人体験&縄文クッキー作り体験	10/18	湖畔園地 やまなみセンター	17	自生の木の実を収穫し料理体験
アウトドアクッキング体験(ピザづくり)	10/25	湖畔園地	31	自然の中でのアウトドアクッキング体験
ウコン染めのハンカチづくり	11/3	工芸工房村	23	体験教室
自然ガイドレンジャーフォローアップ講習会	11/8	湖畔園地	8	講習経験を活かしたガイド実習、宮ヶ瀬で自然ガイドに必要な技術を習得
春の木丸ハイキングとススキのミミズク	11/8	湖畔園地	25	ハイキングと工作体験
冬の鳥ガイドツアー&鳥パーククラフト作り体験	11/14	湖畔園地	中止	鳥の石灰や見方の案内、ペーパークラフトづくり体験
森整備&バームクレーンづくり	11/15	湖畔園地	32	森林整備と料理体験
防災訓練イベント	11/15	あいかわ公園	22	大地震を想定し災害時に必要な知識・避難訓練・応急手当を学ぶ
ムササビ探しウォッチング	11/21	あいかわ公園	8	動物観察による自然体験
Eボート体験ツアー&自然観察会	11/22	宮ヶ瀬カヌー場、 乗り物広場	44	Eボート体験&自然観察会
南山ハイキング教室	11/28	あいかわ公園	27	あいかわ公園北西に位置する南山に登り山頂からの絶景体験
クリスマスリース教室	11/28	あいかわ公園	37	クリスマスリースづくり体験
湖畔ロードトレインナイト運行	11/28～ 12/27	湖畔園地	30,895	宮ヶ瀬クリスマスみんなのつどい
クリスマスフェスタ	11/28～ 12/25	あいかわ公園	14,985	来園者にクリスマス仕様の飾り付け
すおうぞめ(染色)	12月～1月	工芸工房村	58	伝統工芸体験
宮ヶ瀬もみの木～水源地域からの贈り物～	12/1～ 12/25	NHK横浜放送会館 神奈川芸術劇場	2,000	水源地域から都市地域への星形メッセージカードや水源の水の展示
ガイドと歩く冬のモミ観察ツアーⅠ	12/11	湖畔園地	中止	モミ原生林から低山を専門ガイドが案内
自然体験イベント ムササビ探しウォッチング・ナイトツアー	12/12	あいかわ公園	17	公園内に生息するムササビを夜に観察する
クリスマスリースづくり体験	12/13	やまなみセンター	26	クリスマスリースづくり体験
宮ヶ瀬森遊び大冒険	12/20	湖畔園地	32	冬の森に暮らす生物の観察やツル等の素材の遊び体験
アウトドアクッキングイベント	1/10	湖畔園地	26	親子でみやがせ鍋制作体験
流木で〇〇を作ろう	1/24	湖畔園地	28	体験教室
「芋きんつば」と「上生菓子」を作ろう	2/6	やまなみセンター	18	体験イベント
水とエネルギー館イベント水辺のコンサート	2/7	水とエネルギー館	150	グランドハーブとフルーツによる水辺のコンサート

事業名	開催日	会場	参加人数	内 容
季節特別イベント 機織り	2/14	工芸工房村	6	伝統工芸体験 「キャンディー袋を作ろう」
しいたけ栽培教室	2/28	あいかわ公園	20	体験教室
椎茸づくり体験	3/6	湖畔園地	38	クヌギ、ナラの木に触れ、椎茸 原木づくり体験
あいちゃん&ミーヤくん写真撮影会	3/12	あいかわ公園	200	宮ヶ瀬のキャラクター「あいちゃん」、 「ミーヤくん」とふれあう機会提供
工芸工房村作品展	3/12～21	工芸工房村	2,211	5工房の講師、陶芸教室生徒の 作品の展示
昔なつかしいおもちゃで遊ぼう	3/20	工芸工房村	5	伝統工芸体験
ウコン染め	3/20	工芸工房村	11	伝統工芸体験
機織りイベント	3/21	工芸工房村	12	伝統工芸体験 太糸コースター作り
計 82 事業			69,964	

〔実行委員として参画した事業〕

実施団体	事業名	開催日	会場	参加者数	内 容
あいかわ公園つづじまつり実行委員会	あいかわ公園つづじまつり	4/29	県立あいかわ公園	人 26,000	各種体験教室・地域 特産品販売及び ステージショー等の実施
宮ヶ瀬水の郷イベント実行委員会	第30回宮ヶ瀬クリスマスみんなのつどい	11/28 ～12/27	宮ヶ瀬湖畔エリア	216,000	ジャンボクリスマスツリー、レインボ ーツリー点灯、サンタパレード、 花火、コンサート等の実施

〔助成・後援・協力事業〕

実施団体	事業名	開催日	会場	参加者数	内 容
宮ヶ瀬ふるさとまつり実行委員会	第32回宮ヶ瀬ふるさとまつり	8/15	宮ヶ瀬湖畔園地	17,000 人	花火大会・コンサート等
東丹沢山岳トレイルレース実行委員会	第7回東丹沢山岳トレイルレース	4/19	宮ヶ瀬湖周辺	746	山岳トレイルレース
平原系の里文化祭実行委員会	平原系の里文化祭	9/20	あいかわ公園等	夏の陣に 計上	各種体験教室、地場 産品販売等 ※夏の陣と共同開催
清川やまびこマラソン実行委員会	第28回清川やまびこマラソン	11/1	宮ヶ瀬湖周辺	1,000	宮ヶ瀬湖周辺をコースにしたマラソン大会

〔宮ヶ瀬湖シャトルバス運行〕

来客者の利便性の向上を目的に、宮ヶ瀬湖3拠点の移動手段として、ゴールデンウィーク等特定期間の運行を行った。(22日間)

(単位：人)

区分	4月	5月	6月	7月	8月	9月	10月
利用者数	152	465	0	0	168	0	0

区分	11月	12月	1月	2月	3月	計	前年度
利用者数	525	0	0	0	0	1,310	1,303

〔活動団体等交流会〕

宮ヶ瀬湖周辺活動団体の情報交換、連携強化を目的として交流会を開催した。

- ・第3回宮ヶ瀬湖周辺活動団体等交流会（平成28年3月19日）

宮ヶ瀬湖周辺活動団体の活動報告

宮ヶ瀬湖周辺活動団体の紹介

参加団体数：50団体 参加人数：81人

〔写真コンテストの開催〕

宮ヶ瀬湖周辺地域の美しい風景や人と自然とのふれあいなどの写真を通して、観光地宮ヶ瀬を紹介するため、「宮ヶ瀬湖水と緑のふるさと発見写真コンテスト」を開催した。また、入賞作品によりカレンダーを作成し、宮ヶ瀬の魅力を発信した。

事業名	開催日	会場	内容
第29回宮ヶ瀬湖水と緑のふるさと発見写真コンテスト	4/12～9/27 (募集期間)	県立宮ヶ瀬やまなみセンター	宮ヶ瀬湖周辺地域の美しい風景や人とのふれあい場面を撮影した写真を募集し、広く宮ヶ瀬湖をPRする。
入賞作品展	11/15～ <small>次年度入賞決定まで</small>	〃	写真コンテスト入賞作品を展示
応募人数		応募総数	入賞作品
84人		290点	20点

〔広報・啓発〕

観光地宮ヶ瀬の紹介、3拠点施設の利用促進、宮ヶ瀬湖周辺地域で行う行事、催事の広報・啓発を図るため、ホームページや観光キャンペーン、ゆるキャラの活用、ガイドブック、パンフレットの発行、各種情報誌への掲載、圏央道開通に伴う道の駅での広域圏も意識した広報・普及活動を行った。

宮ヶ瀬湖周辺地域の広報・普及活動

区分	内容
ホームページ	<ul style="list-style-type: none"> ・リニューアルによりタイムリーで分かりやすい情報発信 ・トップページにPR写真、ツイッターやライブカメラの活用 ・外国人観光客に向けた外国語による案内ページの改善に着手
観光キャンペーン	<ul style="list-style-type: none"> ・観光キャンペーン等に出展し、宮ヶ瀬湖周辺地域のPRの実施 ・参加イベント：県庁本庁舎開放、厚木市かなキャラ大集合など
ゆるキャラ	<ul style="list-style-type: none"> ・宮ヶ瀬湖をPRするゆるキャラカード配布 ・イベント開催時にゆるキャラの着ぐるみによるPR
ガイドブック	<ul style="list-style-type: none"> ・宮ヶ瀬湖の訪問時に活用できるガイドブック作成 ・冊子をめくるように閲覧できる仕組みでホームページに掲載
パンフレット	<ul style="list-style-type: none"> ・3拠点マップ、のりもの案内、ハイキングマップ作成・配布 ・圏央道開通に併せた広域圏向けパンフレットの作成・配布
駅でのイベント情報	<ul style="list-style-type: none"> ・小田急電鉄の協力による駅構内での観光PR ・相模大野管区へイベント情報掲出
道の駅でのイベント情報	<ul style="list-style-type: none"> ・圏央道の開通に併せ、国の協力による埼玉、山梨などの道の駅へポスター・チラシの配架
各種情報誌への掲載	<ul style="list-style-type: none"> ・観光情報誌などに宮ヶ瀬湖周辺で行われるイベント情報を掲載

(イ) やまなみセンター管理運営

委託契約に基づき、県立自然公園条例の公園施設として「休憩所の役割」を担うとともに体験交流事業の企画・調整・実施及びこの事業を支えるボランティア等の活動支援並びにその他水源地域の活性化に資する事業を実施することによって、宮ヶ瀬湖周辺地域の「拠点施設の役割」を担う管理運営を実施した。

また、平成28年度からの宮ヶ瀬湖周辺施設の一体的な指定管理の申請を行い、指定管理者として指定された。

さらに、宮ヶ瀬やまなみセンター別館（旧宮ヶ瀬ビジターセンター）の愛称募集を行い、「みやがせミーヤ館」とし、新たに地域観光情報の一元提供によるワンストップ機能を実現するための施設としてリニューアルオープンする準備作業を進めた。

区 分	4月	5月	6月	7月	8月	9月	10月
入館者数	10,344	14,528	9,873	18,701	33,542	10,050	12,068

(単位：人)

区 分	11月	12月	1月	2月	3月	計	前年度
入館者数	21,812	54,154	5,316	6,194	7,401	203,983	165,962

(ウ) カヌー場管理運営

施設及び設備の維持管理を行うとともに、カヌー競技、生涯スポーツレクリエーション施設などの利用の運営を行った。

また、平成 28 年度からの宮ヶ瀬湖周辺施設の一体的な指定管理の申請を行い、指定管理者として指定された。

さらに、新たな観光の核づくり事業として、清川村の水の郷地域及び湖畔園地活性化事業交付金を活用して、E ボートやカヌー整備に取り組み、宮ヶ瀬本湖の自然環境を楽しみながらスポーツ体験できる環境づくりを進めた。

[カヌー場利用状況]

(単位：人)

区 分	4月	5月	6月	7月	8月	9月	10月
利用者数	224	617	513	661	591	408	311

区 分	11月	12月	1月	2月	3月	計	前年度
利用者数	944	316	198	444	380	5,607	5,124

(エ) あいかわ公園等管理運営

平成 18 年に指定管理者となって以来、引き続き平成 27 年度からの新たな 5 年間の指定管理者として県から指定を受け、県立あいかわ公園の管理運営を実施した。

当公園は、宮ヶ瀬湖畔地区、鳥居原園地と並ぶ宮ヶ瀬ダム 3 拠点の一つであり、観光地型の管理運営と宮ヶ瀬湖 3 拠点施設と連携したサービスの提供・充実を図るなど事業を実施することで、ダムサイトゾーンの活性化と県民サービスの向上に努めた。

また、工芸工房村の体験事業を実施するとともに維持管理業務を行った。

[あいかわ公園利用者数]

(単位：人)

区 分	4月	5月	6月	7月	8月	9月	10月
利用者数	62,174	57,454	29,706	27,862	34,089	59,607	38,206

区 分	11月	12月	1月	2月	3月	計	前年度
利用者数	34,007	15,430	18,670	18,369	29,216	424,790	420,779

[工芸工房村利用状況]

(単位：上段は人、下段は円)

区 分	4月	5月	6月	7月	8月	9月	10月
利用者数	1,294	2,009	1,018	2,024	2,383	1,883	1,704
収入金額	1,561,600	1,462,850	736,050	1,329,780	1,755,450	1,387,450	1,858,750

区 分	11月	12月	1月	2月	3月	計	前年度
利用者数	1,484	481	573	517	828	16,198	13,865
収入金額	1,009,300	367,900	473,850	412,050	631,500	12,986,530	11,142,260

2 収益事業等

(1) 宮ヶ瀬湖周辺有料施設運営事業

ア 湖畔地区等有料施設運営

(ア) 有料駐車場運営

財団が、県から施設を借用し、平成11年4月から有料駐車場として自主運営を行っている。

また、平成14年4月からは、機械管理で営業を開始し、支出の抑制を図るとともに、大型車両の利用も可能となった。

利用可能台数 大型車 10台
普通車 334台 (うち障害者用4台)
計 344台

(単位：上段は台、下段は円)

区 分	4月	5月	6月	7月	8月	9月	10月
利用台数	2,130	3,559	1,013	1,889	3,952	2,328	2,159
収入金額	625,240	1,302,680	163,820	273,920	1,405,900	538,840	449,700

区 分	11月	12月	1月	2月	3月	計	前年度
利用台数	4,647	12,993	818	871	995	37,354	34,364
収入金額	2,191,080	10,851,060	124,820	119,640	143,200	18,189,900	16,059,720

(イ) ピクニック広場運営

(単位：人)

区 分	4月	5月	6月	7月	8月	9月	10月
利用者数	379	1,396	453	796	1,784	1,044	271

区 分	11月	12月	1月	2月	3月	計	前年度
利用者数	79	0	0	0	36	6,238	8,008

(ウ) 水とエネルギー館飲食・喫茶

(単位：件)

区 分	4月	5月	6月	7月	8月	9月	10月
利用件数	710	1,822	919	1,768	2,418	1,744	1,459

区 分	11月	12月	1月	2月	3月	計	前年度
利用件数	1,899	694	545	585	536	15,099	19,095

(エ) 望遠鏡・自動販売機

自動販売機

(単位：円)

区 分	4月	5月	6月	7月	8月	9月	10月
売上手数料	66,598	186,255	114,012	165,771	266,208	137,570	116,340

区 分	11月	12月	1月	2月	3月	計	前年度
売上手数料	88,697	87,474	40,713	39,270	47,152	1,356,060	911,566

望遠鏡

(単位：円)

区 分	4月	5月	6月	7月	8月	9月	10月
収入金額	25,900	60,300	22,400	20,700	52,100	48,800	38,701

区 分	11月	12月	1月	2月	3月	計	前年度
収入金額	40,066	34,500	18,950	10,550	21,600	394,567	354,600

イ あいかわ公園有料施設運営
 (ア) 有料駐車場運営

(単位：上段は台、下段は円)

区 分	4月	5月	6月	7月	8月	9月	10月
利用台数	5,236	11,227	3,817	5,966	9,262	6,690	5,381
収入金額	2,463,680	5,334,560	1,808,760	2,813,480	4,389,160	3,167,200	2,548,680

区 分	11月	12月	1月	2月	3月	計	前年度
利用台数	5,578	1,953	2,046	2,989	3,015	63,160	52,569
収入金額	2,638,440	925,840	973,080	1,413,720	1,453,400	29,930,000	19,973,420

注)H27年度 通年土日祝祭日料金徴収

(イ) 自動販売機

(単位：円)

区 分	4月	5月	6月	7月	8月	9月	10月
売上手数料	437,253	707,934	352,962	442,311	599,160	583,476	378,606

区 分	11月	12月	1月	2月	3月	計	前年度
売上手数料	289,221	179,289	202,029	185,949	269,739	4,627,929	4,190,433

(ウ) 工芸工房村飲食

(単位：件)

区 分	4月	5月	6月	7月	8月	9月	10月
利用件数	1,219	2,333	716	1,308	1,105	992	732

区 分	11月	12月	1月	2月	3月	計	前年度
利用件数	697	460	487	0	837	10,886	15,236

ウ 有料乗物運営

定期運行（運航）に加え、乗物乗車意欲向上策の検討を行い、四季に応じた乗物サービスとして、遊覧船ワンデーフリーパス、キャラクター乗車、オリジナル風船配布、割引乗車券、ロードトレインナイト乗車サービス（子供遊覧船乗船無料券、缶バッジ、風船、かなキャラカード）などの事業を実施した。

(ア) 湖畔ロードトレイン運行

宮ヶ瀬湖畔園地の移動手段として来訪者の便宜を図るとともに、「宮ヶ瀬クリスマスみんなのつどい」会期中はジャンボツリーを間近に観覧できるコースを設定し、ナイト運行を財団直営事業として実施した。

(単位：上段は人、下段は円)

区 分	4月	5月	6月	7月	8月	9月	10月
利用者数	1,972	4,290	1,482	1,613	2,447	2,972	2,413
収入金額	447,840	993,140	334,970	330,540	544,850	677,620	536,800

区 分	11月	12月	1月	2月	3月	計	前年度
利用者数	5,598	28,170	355	462	1,001	52,775	46,497
収入金額	1,395,570	7,725,000	69,740	98,600	200,570	13,355,240	11,756,996

(イ) ダムサイトロードトレイン運行

ダム提体とあいかわ公園を結ぶ移動手段として、ダム見学者や公園来訪者の便宜を図るため、財団直営事業として実施した。

(単位：上段は人、下段は円)

区 分	4月	5月	6月	7月	8月	9月	10月
利用者数	7,716	13,936	6,529	8,584	14,236	10,082	8,174
収入金額	1,068,590	1,985,030	876,730	1,172,870	1,956,180	1,368,380	1,092,600

区 分	11月	12月	1月	2月	3月	計	前年度
利用者数	8,151	1,472	1,556	1,899	3,623	85,958	79,928
収入金額	1,157,230	190,260	200,400	242,240	466,130	11,776,640	10,895,270

(ウ) インクライン運行

ダム工事用として国土交通省が設置したインクラインの基盤を利用した観光乗り物で、来訪者のダム見学や上下間の移動手段として財団直営事業で実施した。

(単位：上段は人、下段は円)

区 分	4月	5月	6月	7月	8月	9月	10月
利用者数	7,670	16,788	5,201	8,119	12,241	10,286	9,204
収入金額	958,970	1,635,190	416,390	1,034,810	1,565,980	1,308,345	1,173,080

区 分	11月	12月	1月	2月	3月	計	前年度
利用者数	11,010	1,618	1,551	1,857	3,842	89,387	75,271
収入金額	1,453,925	218,950	215,850	254,160	415,850	10,651,500	9,551,916

(エ) 遊覧船運航

平成16年3月26日付で、関東運輸局長の許可を受け、平成16年4月1日から直営事業として実施した。

(単位：上段は人、下段は円)

区 分	4月	5月	6月	7月	8月	9月	10月
利用者数	2,203	5,513	1,519	2,185	4,172	4,147	2,811
収入金額	952,655	2,647,060	694,380	949,950	1,939,595	1,863,120	1,238,975

区 分	11月	12月	1月	2月	3月	計	前年度
利用者数	3,728	1,193	506	560	564	29,101	26,990
収入金額	1,698,855	483,230	206,950	228,600	229,900	13,133,270	11,656,158

3 法人会計

(1) 法人運営事業

ア 理事会・評議員会開催等

【理事会】

- ・ 第23回理事会の開催（平成27年4月30日）
第21回評議員会の日時、場所及び目的である事項の議決
- ・ 第24回理事会の開催（平成27年5月19日）
第22回評議員会の日時、場所及び目的である事項の議決
- ・ 第25回理事会の開催（平成27年6月2日）
平成26年度事業報告及び決算報告の議決
（平成26年4月1日から平成27年3月31日）
第23回評議員会の日時、場所及び目的である事項の議決
- ・ 第26回理事会の開催（平成27年6月23日）
理事長（代表理事）、常務理事（業務執行理事）、事務局長の選定議決
- ・ 第27回理事会の開催（平成27年9月4日）
第24回評議員会の日時、場所及び目的である事項の議決
- ・ 第28回理事会の開催（平成27年9月18日）
マイナンバー法施行に伴う「組織及び職制等の関する規程」改正の議決
マイナンバー法施行に伴う「個人情報保護規程」改正の議決
- ・ 第29回理事会の開催（平成27年11月4日）
第25回評議員会の日時、場所及び目的である事項の議決
- ・ 第30回理事会の開催（平成28年3月15日）
平成27年度事業計画書及び収支補正予算（専決処分）の議決
平成28年度事業計画書及び収支予算書等の議決
公益目的事業推進積立資産の一部取り崩しの議決
組織及び職制等の関する規程の一部改正の議決
中長期経営計画の議決
第26回評議員会の日時、場所及び目的である事項の議決

【評議員会】

- ・ 第21回評議員会の開催（平成27年5月7日）
理事の選任に関する議決
- ・ 第22回評議員会の開催（平成27年5月26日）
評議員の選任に関する議決
- ・ 第23回評議員会の開催（平成27年6月23日）
平成26年度事業報告及び決算報告の議決
（平成26年4月1日から平成27年3月31日）
評議員、理事、監事の任期満了に伴う選任に関する議決
- ・ 第24回評議員会の開催（平成27年9月18日）
評議員の選任に関する議決
- ・ 第25回評議員会の開催（平成27年11月17日）
評議員の選任に関する議決

- ・第26回評議員会の開催（平成28年3月24日）
平成27年度事業計画書及び収支補正予算（専決処分）の報告
平成28年度事業計画書及び収支予算書等の報告
公益目的事業推進積立資産の一部取り崩しの報告
組織及び職制等の関する規程の一部改正の報告
中長期経営計画の報告

イ 企画・計画及び調整事業

【宮ヶ瀬湖周辺地域活性化懇談会等の開催】

- ・宮ヶ瀬湖周辺地域活性化推進懇談会（首長会議）（平成27年8月11日）
財団の業務の執行状況等について
 - ・宮ヶ瀬湖周辺施設への指定管理者募集に伴う応募について
 - ・平成27年度第1四半期施設等利用状況
 第6回宮ヶ瀬湖24時間リレーマラソンの実施について
その他

- ウ 新たな観光の核づくりの提案及び中長期経営計画の策定
宮ヶ瀬湖周辺地域の将来ビジョン「新たな観光の核づくり」の提案を行い、清川村の水の郷地域及び湖畔園地活性化事業交付金を活用したEボートやカヌー整備を行った。
また、財団の経営戦略である「中長期経営計画」を策定し、理事会で承認後、評議員会に報告した。

- エ 経営戦略会議による経営改善
財団を取り巻く社会情勢、周辺環境、経営環境が大きく変化する中で、経営戦略会議を開催し、事業進捗を把握し、経営改善を図った。
また、職員参加による意欲向上を目的として部会を設置し、検討・改善を進めた。
 - ・経営戦略会議(平成25年度設置) 毎月開催
乗物、駐車場、施設関係の利用状況、各部会での検討状況等
 - ・部会 企画ツアー開発部会
(旅行事業者連携ツアー、乗物乗車意欲向上等)
広報計画部会
(観光キャンペーンへの出展、外国人観光客に向けた案内改善等)
一括指定管理検討部会(～平成27年7月)
(宮ヶ瀬湖周辺施設一括指定管理受託に向けた準備)
別館開設準備部会(平成27年9月～)
(別館開設に向けた準備、各コーナー担当者による検討)
経営計画検討部会
(経営計画の策定、職員教育・研修体系構築、マイナンバー対応)

- オ 人材力、防災・危機管理体制の充実、強化
来訪者の安全対策や従事者の事故防止のため研修や知識習得のための支援を実施するとともに、防災、危機管理体制の充実・強化により、来訪者サービスの向上を図った。
人材育成の計画的な実施
専門知識・技能研修(刈払機、木工機械等)の実施
接遇(10/6)、救命講習・ゲートキーパー研修(9/29、10/2)の実施
労働安全衛生(リスクマネジメント)の実施
高齢労働者に配慮した職場環境づくりの検討
インフルエンザ予防接種の費用助成
防災、危機管理体制の充実、強化
関係機関と連携した合同防災訓練の実施(7/13、9/8、3/16)
水難救助訓練の実施(10/29)

IV 財産の管理状況

1 自己資産

(1) 基本財産

(単位：円)

種別	期末簿価	銘柄	利率	満期日	摘要
投資有価証券	249,991,250	神奈川県140回公債	1.94%	平成28年 6月20日	
	199,937,000	神奈川県174回公債	1.17%	平成32年 6月19日	
	199,955,000	神奈川県178回公債	1.05%	平成32年 9月18日	
	299,950,500	神奈川県182回公債	1.17%	平成33年 3月19日	
	69,974,800	神奈川県189回公債	0.89%	平成34年 5月24日	
	50,000,000	コールドマンサックス社債	1.35%	平成37年11月5日	
	46,000,000	三菱UFJフィナンシャル社債	0.35%	平成38年7月13日	
	102,912,000	三井住友フィナンシャル社債	1.33%	平成41年5月29日	
	104,989,000	三菱UFJフィナンシャル社債	1.393%	平成41年6月18日	
	195,361,800	国債49回公債	1.40%	平成57年12月20日	
普通預金	928,650	スルガ銀行・横浜銀行			
合計	1,520,000,000				

(2) 公益目的事業推進積立資産

(単位：円)

種別	前期末残高	当期増加額	当期減少額	当期末残高	摘要
投資有価証券	122,689,200	22,817,600	20,000,000	125,506,800	
普通預金	61,310,800	20,000,000	22,817,600	58,493,200	
合計	184,000,000	42,817,600	42,817,600	184,000,000	

(3) 減価償却引当資産

(単位：円)

種別	前期末残高	当期増加額	当期減少額	当期末残高	摘要
普通預金	152,541,060	4,000,000	0	156,541,060	
合計	152,541,060	4,000,000	0	156,541,060	

(4) 退職給付引当資産

(単位：円)

種別	前期末残高	当期増加額	当期減少額	当期末残高	摘要
普通預金	25,422,513	4,633,161	0	30,055,674	
定期預金	10,000,000	0	0	10,000,000	
合計	35,422,513	4,633,161	0	40,055,674	

(5) 有形固定資産等

(単位：円)

資産種別	前期末取得価額	増加額	減少額	当期末取得価額	減価償却累計額	期末簿価
建物	8,867,300	0	0	8,867,300	7,717,859	1,149,441
建物付属設備	910,644	0	0	910,644	595,801	314,843
構築物	4,694,480	5,184,000	0	9,878,480	2,984,227	6,894,253
車両運搬具	89,054,670	3,110,888	4,174,800	87,990,758	84,713,444	3,277,314
什器備品	23,764,651	0	0	23,764,651	20,200,015	3,564,636
船舶	107,740,825	3,031,776	0	110,772,601	107,791,352	2,981,249
電話加入権	503,216	0	0	503,216	0	503,216
合計	235,535,786	11,326,664	4,174,800	242,687,650	224,002,698	18,684,952

2 借用資産

(1) 土地

所在地・種別	面積	借用期間	摘要
清川村宮ヶ瀬字春の木丸 1676-3 丹沢大山自然公園施設(駐車場)	m ² 1,727.09	平成27年4月1日から 平成28年3月31日まで	県有財産の一部使用
愛川町半原地内県立あいかわ公園内(都市公園区域)ダムサイトロードトレイン用構造物(案内板①、停留所②、注意看板⑥)	6.02	平成27年4月1日から 平成32年3月31日まで	〃
愛川町半原地内あいかわ公園内(都市公園区域)南駐車場	10,126.06	平成27年4月1日から 平成32年3月31日まで	〃
愛川町半原地内あいかわ公園内(都市公園区域)南駐車場管理棟	3.43	平成27年4月1日から 平成32年3月31日まで	〃
愛川町半原地内あいかわ公園内(都市公園区域)自販機2機	2.80	平成27年4月1日から 平成32年3月31日まで	〃
愛川町半原地内あいかわ公園内(都市公園区域)南臨時駐車場	9,443.02	平成27年4月1日から 平成32年3月31日まで	〃
愛川町半原地内あいかわ公園内(都市公園区域)北駐車場	11,137.15	平成27年4月1日から 平成32年3月31日まで	県管理用地の一部使用
愛川町半原地内あいかわ公園内(都市公園区域)自販機6機及びその付帯施設	6.22	平成27年4月1日から 平成32年3月31日まで	県有財産の一部使用
愛川町半原地内あいかわ公園内(都市公園区域)北駐車場管理棟	3.50	平成27年4月1日から 平成32年3月31日まで	県管理用地の一部使用
愛川町半原地内あいかわ公園内(都市公園区域)自販機2機及びその付帯施設	2.12	平成27年4月1日から 平成32年3月31日まで	県有財産の一部使用

(2) 建物

所在地・種別	面積	借用期間	摘要
清川村宮ヶ瀬940-4 県立宮ヶ瀬やまなみセンター(事務室等)	72.14	平成27年4月1日から 平成30年3月31日まで	県有財産の一部使用
清川村宮ヶ瀬945-3 宮ヶ瀬園地管理棟炊事棟	43.77	平成27年4月1日から 平成28年3月31日まで	〃
愛川町半原地内あいかわ公園内(都市公園区域)展示ショーケース及び付帯施設	3.24	平成27年4月1日から 平成32年3月31日まで	〃
愛川町半原地内あいかわ公園内(都市公園区域)自販機1機及びその付帯施設	1.65	平成27年4月1日から 平成32年3月31日まで	〃
愛川町半原地内あいかわ公園内(都市公園区域)工芸工房村軽飲食ブース	53.46	平成27年4月1日から 平成32年3月31日まで	〃