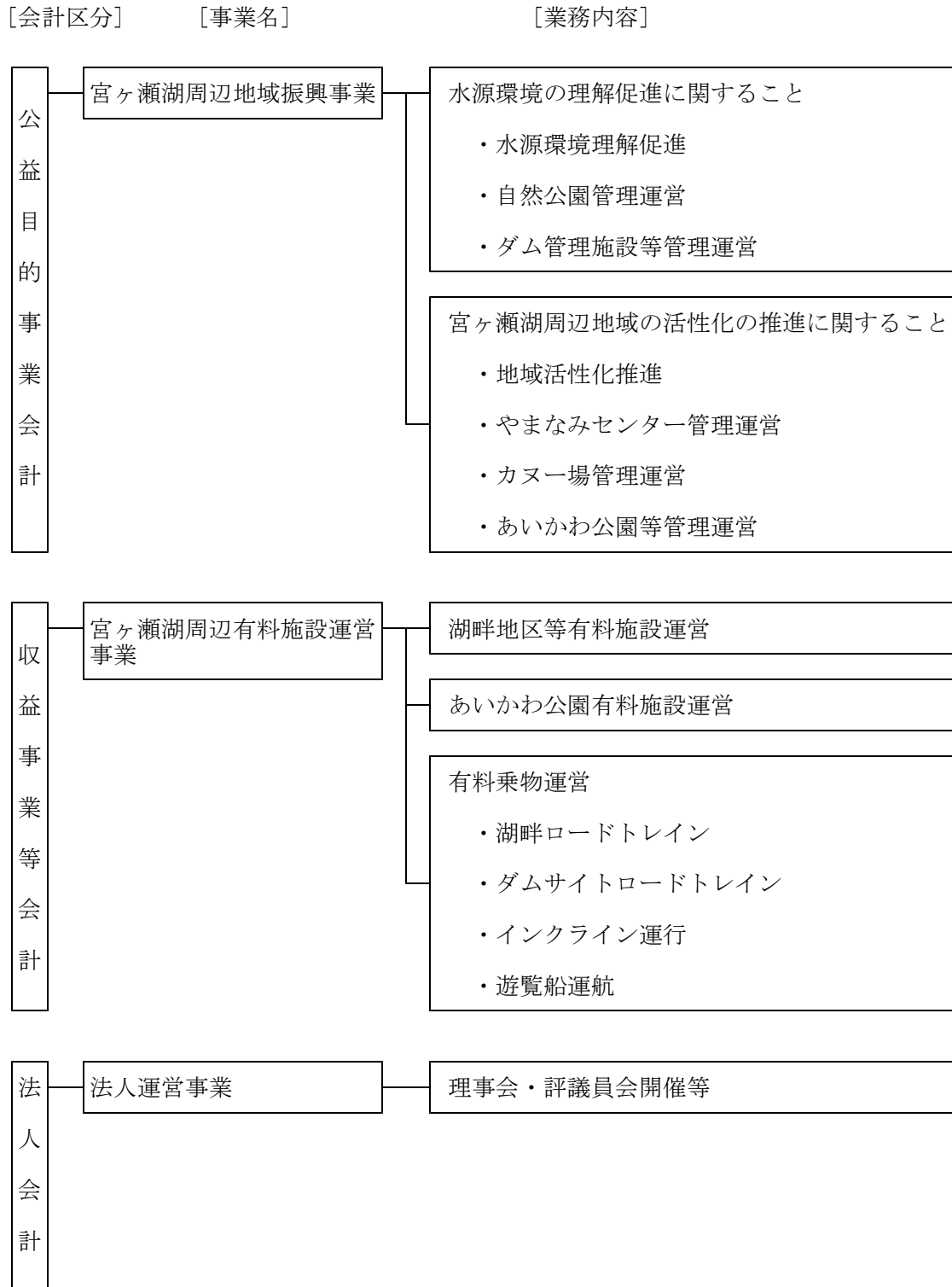


平成 26 年度
事業報告書

公益財団法人 宮ヶ瀬ダム周辺振興財団

事業体系図



目 次

I 概 要 -----	1
1 設立の趣旨	
2 沿 革	
3 事業活動の概況	
(1) 公益目的事業会計 宮ヶ瀬湖周辺地域振興事業	
(2) 収益事業等会計 宮ヶ瀬湖周辺有料施設運営事業	
(3) 法人会計 法人運営事業	
II 役員、評議員及び職員 -----	2～4
1 役 員	
2 評議員	
3 職 員	
III 事業活動の実績 -----	5～17
1 公益目的事業会計	
(1) 宮ヶ瀬湖周辺地域振興事業	
ア 水源環境の理解促進に関すること	
(ア) 水源環境理解促進	
(イ) 自然公園管理運営	
(ウ) ダム管理施設等管理運営	
イ 宮ヶ瀬湖周辺地域の活性化の推進に関すること	
(ア) 地域活性化推進	
(イ) やまなみセンター管理運営	
(ウ) カヌー場管理運営	
(エ) あいかわ公園等管理運営	
2 収益事業等会計	
(1) 宮ヶ瀬湖周辺有料施設運営事業	
ア 湖畔地区等有料施設運営	
(ア) 有料駐車場運営	
(イ) ピクニック広場運営	
(ウ) 水とエネルギー館飲食・喫茶	
(エ) 望遠鏡・自動販売機	

イ あいかわ公園有料施設運営

(ア) 有料駐車場運営

(イ) 自動販売機

(ウ) 工芸工房村飲食

ウ 有料乗物運営

(ア) 湖畔ロードトレイン運行

(イ) ダムサイトロードトレイン運行

(ウ) インクライン運行

(エ) 遊覧船運航

3 法人会計

(1) 法人運営事業

ア 理事会・評議員会開催等

イ 企画・計画及び調整事業

ウ 経営戦略会議による経営改善

IV 財産の管理状況 ----- 18～19

1 自己資産

(1) 基本財産

(2) 公益目的事業推進積立資産

(3) 減価償却引当資産

(4) 退職給付引当資産

(5) 有形固定資産等

2 借用資産

(1) 土地

(2) 建物

I 概要

1 設立の趣旨

宮ヶ瀬ダム貯水池及び周辺地域をダム空間の特性を生かした自然の保護と開発の調和のとれた都市近郊リゾート地として形成していくため、貯水池周辺地域の環境保全及び整備に関する企画立案及び合意形成の促進、拠点施設の整備・管理等を行い、もって都市と貯水池周辺地域及び人と自然の交流・共存による水源地域の保全と振興に寄与することを目的として設立した。

2 沿革

- | | |
|------------------|---|
| 平成 4 年 10 月 1 日 | 出資者は、地方自治体 6 団体及び民間 10 団体、基本財産 15 億円をもって、財団法人宮ヶ瀬ダム周辺振興財団を厚木市恩名 102 番地の 2 に設立した。 |
| 平成 6 年 3 月 29 日 | 出資者を、民間 2 団体増加するとともに、基本財産 2,000 万円を増額した。出資者は、18 団体、基本財産は 15 億 2,000 万円となった。 |
| 平成 10 年 9 月 1 日 | 事務所を愛甲郡清川村宮ヶ瀬 940-4 番地に移転した。 |
| 平成 23 年 9 月 21 日 | 公益財団法人への移行について、神奈川県知事の認定を受けた。 |
| 平成 23 年 10 月 3 日 | 移行登記が完了し、公益財団法人に移行した。 |

3 事業活動の概況

会計として公益目的事業会計・収益事業等会計及び法人会計に区分して事業を行った。

- (1) 公益目的事業**は、豊かな自然や宮ヶ瀬湖周辺地域の特性等を生かしながら、地域の活力を引き出し、魅力ある地域づくりを進めるため、県民の水源環境に対する理解を促進し、宮ヶ瀬湖周辺の活性化の推進を行うことにより、宮ヶ瀬湖周辺地域の振興と発展を図った。
水源環境の理解促進については、宮ヶ瀬湖憲章の基本理念に基づき、宮ヶ瀬湖周辺地域の豊かな自然環境の保全と秩序ある利用の促進を図るため、NPO 法人、民間企業等と協働するなどして、自然体験教室など様々な水源地域の保全及び理解促進事業などを実施することにより、水源地域の大切さや自然とのふれあいの大切さなどについての理解の促進を図った。
宮ヶ瀬湖周辺地域の活性化の推進については、水源地域の一層の活性化を図るため、三地区の拠点施設を中心に、豊かな自然資源や伝統工芸などの地域資源を活用した魅力ある様々な取り組みを実施し、観光客等来訪者の増進により、地域の活性化を図った。
なお、効率的な事業運営の視点から、施設提供型のイベントも取り入れながら、地域活性化に向けた事業を積極的に進めた。
- (2) 収益事業等**は、財団経営基盤の強化及び公益活動を充実するため、宮ヶ瀬湖周辺有料施設運営事業として、湖畔地区等有料施設の運営、あいかわ公園有料施設の運営及び有料乗物の運営等を行った。
- (3) 法人運営事業**は、財団運営に関し、重要な事項を議決するため、理事会・評議員会を開催し、宮ヶ瀬湖周辺地域の環境保全、施設の活用及び地域活性化の推進を図るため、企画・計画及び調整を行った。

Ⅱ 役員、評議員及び職員

1 役員（平成27年4月1日現在）

役職名		氏名	現職等
理事長	非常勤	森田 茂 實	
常務理事	常勤	宮崎 仁 男	
理事	非常勤	小野澤 豊	愛川町長
理事	非常勤	大矢 明 夫	清川村長
理事	非常勤	小星 敏 行	相模原市副市長
理事	非常勤	宮台 功	厚木市副市長
理事	非常勤	野口 基 一	元神奈川工科大学客員教授
理事	非常勤	保良 公 晃	弁護士
監事	非常勤	岸 直保	清川村副村長
監事	非常勤	猪熊 正 美	税理士

2 評議員（平成27年4月1日現在）

役職名	氏名	現職等
評議員	鳥羽 清	愛川町議会議長
評議員	山本善男	清川村議会議長
評議員	須田 毅	相模原市議会議長
評議員	石井芳隆	厚木市議会議長
評議員	川崎泰彦	神奈川県県央地域県政総合センター所長
評議員	林 秀樹	神奈川県内広域水道企業団副企業長
評議員	植木知広	スルガ銀行(株)厚木支店長
評議員	細谷 和一郎	小田急電鉄(株)開発推進部長
評議員	大木芳幸	神奈川中央交通(株)常務取締役
評議員	木藤照雄	相模川漁業協同組合連合会代表理事会長

3 職員（平成27年4月15日現在）

〔事務局職員〕

職名	氏名	構成職員数				摘要
		常勤	非常勤	日々雇用	計	
事務局長	宮崎仁男	1			1	神奈川県OB 常務理事兼事務局長
参事	藤元和雄	1			1	神奈川県OB
総務経営課長	志村政浩	3	1	2	6	課長は神奈川県から派遣 非常勤1名は愛川町OB
企画振興課長	中里 覚	4	2	1	7	課長は相模原市OB 職員1名は清川村から派遣
施設課長	宮田秀一	4			4	課長は神奈川県OB 職員1名は愛川町から派遣
計		13	3	3	19	

〔施設配置等職員〕

施設名	構成職員数				摘要
	常勤	非常勤	日々雇用	計	
宮ヶ瀬湖カヌー場		2		2	
宮ヶ瀬ダム水とエネルギー館		3	8	11	
インクライン			6	6	
園地管理			10	10	
堤体周辺管理			1	1	
湖岸・湖面巡視			4	4	
ロードトレイン			10	10	
遊覧船			5	5	
県立あいかわ公園	1	2	21	24	
工芸工房村	1	2	9	12	
ダム入出場管理			8	8	
計	2	9	82	93	

Ⅲ 事業活動の実績

1 公益目的事業

豊かな自然や宮ヶ瀬湖周辺地域の特性等を生かしながら、地域の活力を引き出し、魅力ある地域づくりを進めるため、県民の水源地環境に対する理解を促進し、宮ヶ瀬湖周辺地域の活性化の推進を行うことにより、宮ヶ瀬湖周辺地域の振興と発展を図った。

(1) 宮ヶ瀬湖周辺地域振興事業

ア 水源地環境の理解促進に関すること

平成10年4月29日に制定された「宮ヶ瀬湖憲章」の理念に基づき、宮ヶ瀬湖周辺地域の豊かな自然環境の保全と秩序ある利用の促進を図った。

また、事業の実施にあたっては、県が実施する水源地環境保全施策を踏まえつつ、NPO法人、民間企業等との協働による様々な水源地環境の保全及び理解促進活動を実施することで、宮ヶ瀬湖周辺での交流や自然とのふれあいの大切さなどについての理解の促進を図った。

(ア) 水源地環境理解促進

【宮ヶ瀬湖憲章普及啓発】

美しい自然環境を次の世代へ残し、湖の水質を守っていくため制定された「宮ヶ瀬湖憲章」を普及啓発するため、次の事業に取り組んだ。

- ・水源地環境や水源地域の情報提供媒体を活用しての普及啓発
- ・普及啓発に関するノベルティグッズの配布

【環境保全企画】

国や県が整備した、公園施設内の自然環境を保全しながら活用し、宮ヶ瀬湖周辺の水・広場・森林等を通して、人と人との交流や、憩いと遊びの空間を整備し、人と自然とのふれあいの場づくりを図るため、次の事業に取り組んだ。

- ・自生する動植物を見て触れる自然観察会を実施
- ・宮ヶ瀬花の日事業
宮ヶ瀬湖畔園地：毎月第3土曜日花苗・種を無料配布
あいかわ公園：毎月第3日曜日花苗・種を無料配布
- ・都市部での水源地環境の大切さ発信啓発
宮ヶ瀬の象徴「もみの木」を都市部に展示し、相互にメッセージを発信することで都市と地域の交流を図った。

展示期間	場所	メッセージ数	
12/2～12/25	神奈川芸術劇場、 NHK 横浜放送会館	宮ヶ瀬から都市部 230 枚	都市部から宮ヶ瀬 1,600 枚 湖畔園地へ展示

・その他

団体等が宮ヶ瀬湖畔園地内で実施する植樹会に対して支援を行った。及沢を水源地環境理解促進資源として活用するため基礎調査を実施した。

また、新たに宮ヶ瀬湖周辺地域の豊かな自然を案内できるガイドの育成と、育成した人材による宮ヶ瀬の魅力を発見するガイドツアーを実施した。

(イ) 自然公園管理運営

委託契約に基づき、宮ヶ瀬湖畔地区（維持管理対象面積29.5ha）及び鳥居原地区（維持管理対象面積5.4ha）の植物管理、清掃管理、施設管理及び運営管理を実施した。

[けやき広場]

(単位：人)

区 分	4月	5月	6月	7月	8月	9月	10月
利用者数	8,465	6,670	2,702	6,530	9,880	6,637	5,710

区 分	11月	12月	1月	2月	3月	計	前年度
利用者数	7,425	201,920	1,395	1,097	2,029	260,460	352,202

[親水池]

(単位：人)

区 分	4月	5月	6月	7月	8月	9月	10月
利用者数	25	330	268	926	837	820	625

区 分	11月	12月	1月	2月	3月	計	前年度
利用者数	22	0	0	0	0	3,853	4,001

(ウ) ダム管理施設等管理運営

委託契約に基づき、施設の維持巡回、利用状況の監視、利用者の案内、館内の安全確認、利用指導及び館内清掃の運営業務を行った。

[宮ヶ瀬ダム水とエネルギー館]

8月3日 入館者数 300 万人達成

入館者数

(単位：人)

区 分	4月	5月	6月	7月	8月	9月	10月
入館者数	14,616	20,624	13,248	15,495	17,553	19,134	16,499

区 分	11月	12月	1月	2月	3月	計	前年度
入館者数	23,695	5,278	4,148	4,938	6,479	161,707	154,305

学校関係者入館者数

(単位：人)

区 分	幼稚園・保育園	小学校	中学校	高 校	大学等	計
入館者数	802	32,030	1,739	702	890	36,163

[相模川水系広域ダム管理事務所1階情報管理センターの総合案内]

(単位：人)

区 分	4月	5月	6月	7月	8月	9月	10月
利用者数	1,195	1,258	1,577	1,274	1,134	973	1,738

区 分	11月	12月	1月	2月	3月	計	前年度
利用者数	1,723	561	573	656	1,086	13,748	11,011

イ 宮ヶ瀬湖周辺地域の活性化の推進に関すること

水源地域の一層の活性化を図るため、3拠点の施設を中心に、地元の商工業団体、農林漁業団体、観光団体、民間企業、NPOなどと連携し、豊かな自然資源や伝統工芸などの地域資源を活用した魅力ある様々な取り組みを実施するなど、観光客等来訪者の増進による地域の活性化を図った。

また、県から受託する、やまなみセンター運営事業においても地域の自立的・持続的な活性化を図ることを目的に、周辺自治体や地元観光協同組合などと連携して事業を実施した。

(ア) 地域活性化推進

3拠点の豊かな自然や各施設を活用して、季節に応じた特色ある事業に取り組み、地元団体などと連携を図りながら、効果的に事業を実施した。

具体には、ゴールデンウィーク等における宮ヶ瀬湖シャトルバスの運行や、旅行会社に宮ヶ瀬湖周辺の観光情報を提供し、観光ツアーの誘致につなげた。

また、新たに、圏央道の進捗に伴い来訪者の動向変化を把握する調査研

究、宮ヶ瀬湖レンタルカヌー、ゆるキャラカードの制作・配布の事業を実施した。

〔財団が主となる事業〕

区分	事業名	開催日	会場	参加者数	内容
宮ヶ瀬湖 イベント	みやがせフェスタ 2014 春の陣	4/6	宮ヶ瀬湖畔園地	人 9,700	ステージショー、地域物産展
	みやがせフェスタ 2014 夏の陣 <small>(半原系の里文化祭と共同開催)</small>	8/3	県立あいかわ公園 ほか	500	ペットボトルロケット大会、うどんづくり、ステージショー、地域物産展等
		8/17		35	
		9/21		25,000	
	みやがせフェスタ 2014 秋の陣	11/3	鳥居原園地	10,000	ステージショー、地域物産展、さつまいも掘り
	みやがせフェスタ 2015 冬の陣	2/8	宮ヶ瀬湖畔園地	積雪中止	
計			45,235		
24H マラソン	宮ヶ瀬湖24H リレーマラソン	8/23～24	宮ヶ瀬湖畔園地	8,000	

〔財団主催のその他事業〕

事業名	開催日	会場	参加人数	内容
ミニ牧場	4月～9月 第1日曜日	あいかわ公園 ふれあい広場	人 10,600	自然の中で動物に触れる
和紙で遊ぼう	毎月第1 日曜日	工芸工房村	134	伝統工芸体験
たのしいお話会	毎月第1 土曜日	あいかわ公園	139	来園者に絵本や紙芝居の読み聞かせ
陶芸教室	毎月 月4回	工芸工房村	264	陶芸体験
ヨモギ団子作り 体験	4/13	鳥居原 ふれあいの館	62	地域文化の交流
新鮮朝市	毎月 月2回 (1,2月は1回)	あいかわ公園	2,413	周辺団体連携
木竹工作体験	毎月 月1回	工芸工房村	218	園内間伐木竹で工作体験
みやがせ花の日	毎月第3 土曜日	湖畔園地	1,054	来訪者が花の種を植え、植え替えた花を配布
あいかわ公園 花の日	毎月第3 日曜日	あいかわ公園	6,000	来訪者が花の種を植え、植え替えた花を配布
カジカガエル美声 &ギター演奏会	4/20	湖畔園地	49	自然体験教室
革工芸教室	毎月 月1回	あいかわ公園	1,169	体験教室
自然観察ガイド	毎月 月1回	あいかわ公園	96	自然観察体験
写真教室	4/29	あいかわ公園・ やまなみセンター	23	自然を題材に撮影教室
蚊取り線香入れ づくり	4月～5月	工芸工房村	19	陶芸体験
レンタルカヌー 事業	5月～9月 月1回	宮ヶ瀬湖 カヌー場	44	レンタルカヌーによる宮ヶ瀬湖の自然体験
紙飛行機づくり 体験	5/4	湖畔園地	11	製作し飛ばして遊ぶ
薪割り体験	5/5	鳥居原園地	62	昔の生活体験
森と水シリーズ(春) ガイドツアー	5/6	湖畔園地	8	水源地域の生き物観察やギターとのコラボレーション

事業名	開催日	会場	参加人数	内容
カジカガエル 見る触れる体験	5/18	湖畔園地	26	生息生物体験
ネームプレート づくり	5月～6月	工芸工房村	11	陶芸体験
ミサンガを作ろ う	6/8	鳥居原 ふれあいの館	2	伝統工芸体験
チョウ・トンボ 見る触れる体験	6/15	湖畔園地	33	自然環境理解促進
公園の看板をつ くろう	6/21	湖畔園地	100	園内案内看板づくり
ビアマグカップ づくり	6月～7月	工芸工房村	1	陶芸体験
七夕フェスタ	6/21～ 7/7	あいかわ公園	5,600	来園者に七夕の短冊の飾り付け
アウトドア・ヨ ガ	7/19	あいかわ公園	雨天中止	自然の中でのアウトドア・ヨガ 体験
樹液に集まる昆虫 を見る・触る体験	7/19	あいかわ公園	25	昆虫に触れる体験
樹液に集まる昆虫 を見る・触る体験	7/20	湖畔園地	35	昆虫に触れる体験
宮ヶ瀬湖 水源地ツアー	7/26	ダムサイト 湖畔地区	38	水源地来訪誘致と紹介
「パン作り体験教室」と宮 ヶ瀬自然体験ガイドツアー	7/26	ダムサイト 湖畔地区	18	清流水遊びとガイド付き蝶観察 日帰りバスツアー
宮ヶ瀬ダム水とエネルギー 館 300万人感謝祭イベント	7/27	水とエネルギ ー館	226	ハープとフルーツ演奏会
手ぬぐいを染め よう	7/27	工芸工房村	16	伝統工芸体験
カヌー体験教室	8月14日間、9月6 日間、10月5日間	湖畔園地	1,228	初心者体験
森と水シリーズ(夏) ガイドツアー	8/10	湖畔園地	12	国蝶等の間近での観察、樹液に 集まるカブト虫等昆虫採集
手提げを染めよ う	8/13～17	工芸工房村	25	伝統工芸体験
水生生き物探し& 清流水遊び体験	8/17	湖畔園地	57	清流生物と遊び体験
夏休み工作体験	8/17	工芸工房村	39	木工体験
宮ヶ瀬星空観察 会	8/23	湖畔園地	500	星空観察
風車式竹笛作り	8/24	工芸工房村	19	木竹工体験
さんま皿づくり	8月～9月	工芸工房村	15	陶芸体験
トンボのクラフ トを作ろう	9/7	やまなみセン ター	36	体験教室
カヤネズミガイ ドツアー	9/21	湖畔園地	21	カヤネズミの生態、生息環境を 知る体験
中津ほうきを作 ろう	9/28,11/23 3/22	あいかわ公園 工芸工房村	91	伝統工芸体験
コーヒーカップ づくり	9月～10月	工芸工房村	12	陶芸体験
アウトドアクッ キング(ピザ)	10/5	湖畔園地	5	親子で楽しむ
森と水シリーズ(秋) ガイドツアー	10/11	湖畔園地	9	木の実摂りから団子作り・試食 及びカヤネズミ等観察

事業名	開催日	会場	参加人数	内容
コスモスの花摘み をしよう	10/18	湖畔園地	150	来園者種まきで育った花摘み
木の実狩り&ドングリクッキー作り体験	10/19	湖畔園地	17	自生の木の実を収穫し料理体験
ボーンレンド遊具体験会	10/25,26	湖畔園地	635	子供遊具体験、小田急臨時特急ロマンスカー運転記念
セグウェイ緑の中の試乗会	10/25,26	湖畔園地	45	乗物試乗体験、小田急臨時特急ロマンスカー運転記念
ランプシェードづくり	10月～11月	工芸工房村	15	陶芸体験
クリスマスリースづくり	10月～11月	工芸工房村	17	陶芸体験
ウコン染めのハンカチづくり	11/3	あいかわ公園	14	体験教室
春の木丸ハイキングとスキのミミズク	11/9	湖畔園地	26	ハイキングと工作体験
Eボート体験ツアー&ドングリ団子作り体験	11/9	宮ヶ瀬湖カヌー場、湖畔園地	36	体験試乗会と自然体験
森整備&バームクーヘンづくり	11/16	湖畔園地	21	森林整備と料理体験
ムササビ探しウォッチングナイトツアー	11/23	あいかわ公園	18	動物観察による自然体験
バッグを染めよう!	11/23,24	工芸工房村	5	体験教室
湖畔ロードトレインナイト運行	11/29～12/25	湖畔園地	25,237	宮ヶ瀬クリスマスみんなのつどい
クリスマスフェスタ	11/29～12/25	あいかわ公園	15,000	来園者にクリスマス仕様の飾り付け
和皿づくり	11月～12月	工芸工房村	2	陶芸体験
森と水シリーズ(冬)ガイドツアー	12/6	湖畔園地	35	モミ原生林に棲むムササビを間近で観察するナイトツアー
あいかわ公園南山ハイキング教室	12/6	あいかわ公園南山	14	あいかわ公園周辺の自然にふれあうイベント
自然体験イベント参加者感謝会の集い	12/20	やまなみセンター	33	自然体験イベントに参加された方を対象に感謝会
すおう染め	12月・1月	工芸工房村	17	体験教室
雛人形づくり	1月	工芸工房村	16	陶芸体験
宮ヶ瀬鍋で温まろう	1/18	湖畔園地	32	親子体験
流木で〇〇を作ろう	1/25	湖畔園地	32	体験教室
和菓子でつくるバレンタイン	2/7	やまなみセンター	42	体験イベント
冬のエネルギー館イベント	2/8	水とエネルギー館	110	アイリッシュハーブによる水辺のコンサート
兜づくり	3月	工芸工房村	12	陶芸体験
しいたけ原木づくり体験教室	3/1	小中沢園地	50	間伐材利用体験
計 72 事業			72,196	

〔実行委員として参画した事業〕

実施団体	事業名	開催日	会場	参加者数	内 容
あいかわ公園つつまつり実行委員会	あいかわ公園つつまつり	4/29	県立あいかわ公園	人 25,000	各種体験教室・地域特産品販売及びステージショー等の実施
宮ヶ瀬水の郷イベント実行委員会	第29回宮ヶ瀬クリスマスみんなのつどい	11/29 ～12/25	宮ヶ瀬湖畔エリア	200,000	ジャンボクリスマスツリー点灯サンタプレート、花火、星空コンサート等の実施

〔助成・後援・協力事業〕

実施団体	事業名	開催日	会場	参加者数	内 容
宮ヶ瀬ふるさとまつり実行委員会	第31回宮ヶ瀬ふるさとまつり	8/15	宮ヶ瀬湖畔園地	15,000人	花火大会・コンサート等
東丹沢山岳トレイルレース実行委員会	第6回東丹沢山岳トレイルレース	4/20	宮ヶ瀬湖周辺	798	山岳トレイルレース
平原系の里文化祭実行委員会	平原系の里文化祭	9/21	あいかわ公園等	夏の陣に計上	各種体験教室、地場産品販売等 ※夏の陣と共同開催

〔宮ヶ瀬湖シャトルバス運行〕

来客者の利便性の向上を目的に、宮ヶ瀬湖3拠点の移動手段として、ゴールデンウィーク等特定期間の運行を行った。(27日間)

(単位：人)

区分	4月	5月	6月	7月	8月	9月	10月
利用者数	108	280	0	0	276	0	0

区分	11月	12月	1月	2月	3月	計	前年度
利用者数	639	0	0	0	0	1,303	1,370

〔活動団体等交流会〕

宮ヶ瀬湖周辺活動団体の情報交換、連携強化を目的として交流会を開催した。

・第2回宮ヶ瀬湖周辺活動団体等交流会(平成27年3月14日)

宮ヶ瀬湖周辺活動団体の活動報告

宮ヶ瀬湖周辺活動団体の紹介

参加団体数：36団体 参加人数：71人

〔写真コンテストの開催〕

宮ヶ瀬湖周辺地域の美しい風景や人と自然とのふれあいなどの写真を通して、観光地宮ヶ瀬を紹介するため、「宮ヶ瀬湖水と緑のふるさと発見写真コンテスト」を開催した。また、入賞作品によりカレンダーを作成し、宮ヶ瀬の魅力を発信した。

事業名	開催日	会場	内 容
第28回宮ヶ瀬湖水と緑のふるさと発見写真コンテスト	4/13～9/28 (募集期間)	県立宮ヶ瀬やまなみセンター	宮ヶ瀬湖周辺地域の美しい風景や人と自然とのふれあい場面を撮影した写真を募集し、広く宮ヶ瀬湖をPRする。
入賞作品展	11/16～ <small>次年度入賞決定まで</small>	〃	写真コンテスト入賞作品を展示
応募人数		応募総数	入賞作品
67人		261点	20点

〔広報・啓発〕

観光地宮ヶ瀬の紹介、3拠点施設の利用促進、宮ヶ瀬湖周辺地域で行う行事、催事の広報・啓発を図るため、ホームページや観光キャンペーン、ゆるキャラの活用、ガイドブック、パンフレットの発行、各種情報誌への掲載、圏央道開通に伴う道の駅での広域圏も意識した広報・普及活動を行った。

宮ヶ瀬湖周辺地域の広報・普及活動

区 分	内 容
ホームページ	・リニューアルによりタイムリーで分かりやすい情報発信 ・トップページにPR写真、ツイッターやライブカメラの活用
観光キャンペーン	・観光キャンペーン等に出展し、宮ヶ瀬湖周辺地域のPRの実施 ・参加イベント：県庁本庁舎開放、厚木市かなキャラ大集合など
ゆるキャラ	・新たに宮ヶ瀬湖をPRするゆるキャラカード作成・配布 ・イベント開催時にゆるキャラの着ぐるみによるPR
ガイドブック	・宮ヶ瀬湖の訪問時に活用できるガイドブック作成 ・冊子をめくるように閲覧できる仕組みでホームページに掲載
パンフレット	・3拠点マップ、のりもの案内、ハイキングマップ作成・配布 ・圏央道開通に併せた広域圏向けパンフレットの作成・配布
駅でのイベント情報	・小田急電鉄の協力による駅構内での観光PR ・相模大野管区へイベント情報掲出
道の駅でのイベント情報	・圏央道の開通に併せ、国の協力による埼玉、山梨などの道の駅へポスター・チラシの配架
各種情報誌への掲載	・観光情報誌などに宮ヶ瀬湖周辺で行われるイベント情報を掲載

(イ) やまなみセンター管理運営

委託契約に基づき、県立自然公園条例の公園施設として「休憩所の役割」を担うとともに体験交流事業の企画・調整・実施及びこの事業を支えるボランティア等の活動支援並びにその他水源地域の活性化に資する事業を実施することによって、宮ヶ瀬湖周辺地域の「拠点施設の役割」を担う管理運営を実施した。

また、県での宮ヶ瀬湖周辺施設一括指定管理の検討状況を踏まえ、別館（ビジターセンター後施設）の機能・配置の概要案作成や地元説明等を行った。

区 分	4月	5月	6月	7月	8月	9月	10月
入館者数	10,431	12,668	6,851	9,189	33,094	11,055	11,400

(単位：人)

区 分	11月	12月	1月	2月	3月	計	前年度
入館者数	20,922	36,850	4,083	3,565	5,854	165,962	167,214

(ウ) カヌー場管理運営

施設及び設備の維持管理を行うとともに、カヌー競技、生涯スポーツレクリエーション施設などの利用の運営を行った。

〔カヌー場利用状況〕

(単位：人)

区 分	4月	5月	6月	7月	8月	9月	10月
利用者数	228	659	724	673	565	428	142

区 分	11月	12月	1月	2月	3月	計	前年度
利用者数	955	128	246	152	224	5,124	5,345

(エ) あいかわ公園等管理運営

指定管理者として指定を受けて県立あいかわ公園の管理運営を実施した。当公園は、宮ヶ瀬湖畔地区、鳥居原園地と並ぶ宮ヶ瀬ダム3拠点の一つであり、観光地型の管理運営と宮ヶ瀬湖3拠点施設と連携したサービスの提供・充実を図るなど事業を実施することで、ダムサイトゾーンの活性化と県民サービスの向上に努めた。

また、工芸工房村の体験事業を実施するとともに維持管理業務を行った。平成27年度から5年間の新たな指定管理に向け、選定基準に応じた利用促進策や経費節減努力等を盛り込んだ申請を行い、引き続き次期指定管理者として選定された。

[あいかわ公園利用者数]

(単位：人)

区 分	4月	5月	6月	7月	8月	9月	10月
利用者数	65,426	51,779	23,128	29,432	33,797	58,858	29,180

区 分	11月	12月	1月	2月	3月	計	前年度
利用者数	41,628	13,916	23,244	23,406	26,985	420,779	429,723

[工芸工房村利用状況]

(単位：上段は人、下段は円)

区 分	4月	5月	6月	7月	8月	9月	10月
利用者数	916	1,525	753	2,181	2,250	1,287	1,469
収入金額	1,210,050	1,120,900	584,250	1,495,900	1,624,700	909,860	1,527,500

区 分	11月	12月	1月	2月	3月	計	前年度
利用者数	1,290	397	479	487	831	13,865	12,600
収入金額	910,350	348,450	352,050	434,950	623,300	11,142,260	9,689,880

2 収益事業等

(1) 宮ヶ瀬湖周辺有料施設運営事業

ア 湖畔地区等有料施設運営

(ア) 有料駐車場運営

財団が、県から施設を借用し、平成11年4月から有料駐車場として自主運営を行っている。

また、平成14年4月からは、機械管理で営業を開始し、支出の抑制を図るとともに、大型車両の利用も可能となった。

利用可能台数 大型車 10台
普通車 334台 (うち障害者用4台)
計 344台

(単位：上段は台、下段は円)

区 分	4月	5月	6月	7月	8月	9月	10月
利用台数	2,051	3,339	970	1,681	3,887	2,074	1,801
収入金額	678,360	1,150,580	160,260	235,120	1,287,960	448,580	393,780

区 分	11月	12月	1月	2月	3月	計	前年度
利用台数	4,953	11,297	734	728	849	34,364	37,771
収入金額	2,163,160	9,234,200	106,660	92,620	108,440	16,059,720	16,582,570

(イ) ピクニック広場運営

(単位：人)

区 分	4月	5月	6月	7月	8月	9月	10月
利用者数	577	1,568	431	1,376	2,222	864	649

区 分	11月	12月	1月	2月	3月	計	前年度
利用者数	294	0	0	0	27	8,008	8,976

(ウ) 水とエネルギー館飲食・喫茶

(単位：件)

区 分	4月	5月	6月	7月	8月	9月	10月
利用件数	2,276	4,046	1,513	2,610	3,416	2,090	1,634

区 分	11月	12月	1月	2月	3月	計	前年度
利用件数	2,554	720	568	427	292	22,146	31,149

注) 営業者変更 4/1～2/22、新営業者 3/20～

(エ) 望遠鏡・自動販売機

自動販売機

(単位：円)

区 分	4月	5月	6月	7月	8月	9月	10月
売上手数料	54,204	107,352	66,037	103,909	182,486	112,609	59,424

区 分	11月	12月	1月	2月	3月	計	前年度
売上手数料	80,666	65,867	28,003	20,903	30,106	911,566	973,361

望遠鏡

(単位：円)

区 分	4月	5月	6月	7月	8月	9月	10月
収入金額	30,200	45,300	15,000	21,600	45,300	39,600	25,700

区 分	11月	12月	1月	2月	3月	計	前年度
収入金額	44,600	35,300	20,300	11,700	20,000	354,600	365,700

イ あいかわ公園有料施設運営
 (ア) 有料駐車場運営

(単位：上段は台、下段は円)

区 分	4月	5月	6月	7月	8月	9月	10月
利用台数	4,884	9,994	2,709	5,717	9,064	6,700	4,283
収入金額	1,825,820	3,725,720	1,011,020	2,135,360	3,419,420	2,196,120	1,599,040

区 分	11月	12月	1月	2月	3月	計	前年度
利用台数	7,252	0	0	0	2,838	53,441	50,345
収入金額	2,717,280	0	0	0	1,343,640	19,973,420	18,875,680

注)H27.3～ 土日祝祭日料金徴収、料金改定

(イ) 自動販売機

(単位：円)

区 分	4月	5月	6月	7月	8月	9月	10月
売上手数料	377,667	585,339	280,110	369,423	576,093	534,231	351,837

区 分	11月	12月	1月	2月	3月	計	前年度
売上手数料	333,219	178,377	209,544	162,675	231,918	4,190,433	4,149,759

(ウ) 工芸工房村飲食

(単位：件)

区 分	4月	5月	6月	7月	8月	9月	10月
利用件数	1,971	2,353	601	1,347	2,467	2,350	1,009

区 分	11月	12月	1月	2月	3月	計	前年度
利用件数	1,272	389	471	397	609	15,236	24,519

注)H26.4～ 営業者変更

ウ 有料乗物運営

定期運行（運航）に加え、乗物乗車意欲向上策の検討を行い、四季に応じた乗物サービスとして、遊覧船ワンデーフリーパス、キャラクター乗車、オリジナル風船配布、割引乗車券、ロードトレインナイト乗車サービス（子供遊覧船乗船無料券、缶バッジ、風船、かなキャラカード）、乗物サービスと連携した落ち葉プール開設などの事業を実施した。

(ア) 湖畔ロードトレイン運行

宮ヶ瀬湖畔園地の移動手段として来訪者の便宜を図るとともに、「宮ヶ瀬クリスマスみんなのつどい」会期中はジャンボツリーを間近に観覧できるコースを設定し、ナイト運行を財団直営事業として実施した。

(単位：上段は人、下段は円)

区 分	4月	5月	6月	7月	8月	9月	10月
利用者数	2,255	3,409	1,273	2,158	2,597	2,344	2,013
収入金額	535,300	807,000	292,880	462,190	542,180	525,820	473,310

区 分	11月	12月	1月	2月	3月	計	前年度
利用者数	5,853	23,033	408	317	837	46,497	47,153
収入金額	1,484,206	6,313,560	83,770	66,680	170,100	11,756,996	12,058,250

(イ) ダムサイトロードトレイン運行

ダム堤体とあいかわ公園を結ぶ移動手段として、ダム見学者や公園来訪者の便宜を図るため、財団直営事業として実施した。

(単位：上段は人、下段は円)

区 分	4月	5月	6月	7月	8月	9月	10月
利用者数	8,199	12,394	4,115	8,868	13,198	9,042	6,126
収入金額	1,139,450	1,764,950	544,800	1,168,640	1,794,030	1,197,260	835,760

区 分	11月	12月	1月	2月	3月	計	前年度
利用者数	9,824	1,221	1,567	1,720	3,654	79,928	81,525
収入金額	1,398,860	161,350	198,990	217,460	473,720	10,895,270	11,051,260

(ウ) インクライン運行

ダム工事用として国土交通省が設置したインクラインの基盤を利用した観光乗り物で、来訪者のダム見学や上下間の移動手段として財団直営事業で実施した。

(単位：上段は人、下段は円)

区 分	4月	5月	6月	7月	8月	9月	10月
利用者数	7,459	12,110	4,799	7,823	8,307	9,589	8,061
収入金額	934,360	1,539,080	569,535	937,895	1,085,255	1,207,790	1,007,195

区 分	11月	12月	1月	2月	3月	計	前年度
利用者数	14,362	0	0	0	2,761	75,271	87,079
収入金額	1,901,766	0	0	0	369,040	9,551,916	10,853,400

注)H26.12～H27.2 改修工事のため運休

(エ) 遊覧船運航

平成16年3月26日付で、関東運輸局長の許可を受け、平成16年4月1日から直営事業として実施した。

(単位：上段は人、下段は円)

区 分	4月	5月	6月	7月	8月	9月	10月
利用者数	1,950	4,246	1,260	1,846	3,888	3,461	2,573
収入金額	817,330	1,879,115	546,980	769,450	1,799,000	1,428,540	1,041,000

区 分	11月	12月	1月	2月	3月	計	前年度
利用者数	5,109	916	563	500	678	26,990	22,593
収入金額	2,308,763	375,980	226,750	183,600	279,650	11,656,158	9,570,230

3 法人会計

(1) 法人運営事業

ア 理事会・評議員会開催等

【理事会】

- ・第17回理事会の開催（平成26年4月1日）
常務理事（業務執行理事）の選定、事務局長の選定
- ・第18回理事会の開催（平成26年5月1日）
第16回評議員会の日時、場所及び目的である事項の議決
- ・第19回理事会の開催（平成26年6月4日）
平成25年度事業報告及び決算報告の議決
（平成25年4月1日から平成26年3月31日）
第17回評議員会の日時、場所及び目的である事項の議決
- ・第20回理事会の開催（平成26年7月22日）
第18回評議員会の日時、場所及び目的である事項の議決
- ・第21回理事会の開催（平成26年9月10日）
第19回評議員会の日時、場所及び目的である事項の議決
- ・第22回理事会の開催（平成27年3月18日）
平成27年度事業計画書及び収支予算書等の議決
第20回評議員会の日時、場所及び目的である事項の議決

【評議員会】

- ・第16回評議員会の開催（平成26年5月13日）
評議員及び監事の選任に関する議決
- ・第17回評議員会の開催（平成26年6月20日）
平成25年度事業報告及び決算報告の議決
（平成25年4月1日から平成26年3月31日）
- ・第18回評議員会の開催（平成26年8月5日）
理事の選任に関する議決
- ・第19回評議員会の開催（平成26年9月24日）
評議員の選任に関する議決
- ・第20回評議員会の開催（平成27年3月24日）
平成27年度事業計画書及び収支予算書等の報告

イ 企画・計画及び調整事業

【宮ヶ瀬湖周辺地域活性化懇談会等の開催】

- ・宮ヶ瀬湖周辺地域活性化推進懇談会（首長会議）（平成26年7月22日）
第5回宮ヶ瀬湖24時間リレーマラソンの実施について
平成26年度第1四半期施設等利用状況について
その他

- ウ 経営戦略会議による経営改善
財団を取り巻く社会情勢、周辺環境、経営環境が大きく変化する中で、経営戦略会議を開催し、事業進捗を把握し、経営改善を図った。
また、職員参加による意欲向上を目的として部会を設置し、検討・改善を進めた。
- ・ 経営戦略会議(平成 25 年度設置) 毎月開催
乗物、駐車場、施設関係の利用状況、各部会での検討状況等
 - ・ 部会 企画ツアー開発部会
(旅行事業者連携ツアー、乗物乗車意欲向上)
 - 広報計画部会
(ホームページリニューアル、観光キャンペーンへの出展等)
 - 一括指定管理検討部会
(宮ヶ瀬湖周辺施設一括指定管理受託に向けた準備)
 - 経営計画検討部会
(経営計画の策定、資産運用・固定資産更新計画)

IV 財産の管理状況

1 自己資産

(1) 基本財産

(単位：円)

種別	期末簿価	銘柄	利率	満期日	摘要
投資有価証券	249,937,500	神奈川県136回公債	1.50%	平成27年12月28日	
	249,962,500	神奈川県137回公債	1.60%	平成28年2月23日	
	249,973,750	神奈川県140回公債	1.94%	平成28年6月20日	
	199,923,000	神奈川県174回公債	1.17%	平成32年6月19日	
	199,945,000	神奈川県178回公債	1.05%	平成32年9月18日	
	299,941,500	神奈川県182回公債	1.17%	平成33年3月19日	
	69,970,600	神奈川県189回公債	0.89%	平成34年5月24日	
普通預金	346,150	スルガ銀行・横浜銀行			
合計	1,520,000,000				

(2) 公益目的事業推進積立資産

(単位：円)

種別	前期末残高	当期増加額	当期減少額	当期末残高	摘要
投資有価証券	49,997,300	102,691,900	30,000,000	122,689,200	
普通預金	134,002,700	0	72,691,900	61,310,800	
合計	184,000,000	102,691,900	102,691,900	184,000,000	

(3) 減価償却引当資産

(単位：円)

種別	前期末残高	当期増加額	当期減少額	当期末残高	摘要
普通預金	152,541,060	0	0	152,541,060	
合計	152,541,060	0	0	152,541,060	

(4) 退職給付引当資産

(単位：円)

種別	前期末残高	当期増加額	当期減少額	当期末残高	摘要
普通預金	37,018,233	0	11,595,720	25,422,513	
定期預金	0	10,000,000	0	10,000,000	
合計	37,018,233	10,000,000	11,595,720	35,422,513	

(5) 有形固定資産等

(単位：円)

資産種別	前期末取得価額	増加額	減少額	当期末取得価額	減価償却累計額	期末簿価
建物	8,867,300	0	0	8,867,300	7,085,664	1,781,636
建物付属設備	910,644	0	0	910,644	551,478	359,166
構築物	4,694,480	0	0	4,694,480	2,537,445	2,157,035
車両運搬具	90,202,800	0	1,148,130	89,054,670	87,998,085	1,056,585
什器備品	23,453,611	311,040	0	23,764,651	19,486,110	4,278,541
船舶	107,740,825	0	0	107,740,825	107,740,823	2
電話加入権	503,216	0	0	503,216	0	503,216
合計	236,372,876	311,040	1,148,130	235,535,786	225,399,605	10,136,181

2 借用資産

(1) 土地

所在地・種別	面積	借用期間	摘要
清川村宮ヶ瀬字春の木丸 1676-3 丹沢大山自然公園施設(駐車場)	m ² 1,727.09	平成26年10月1日から 平成27年3月31日まで	県有財産の 一部使用
愛川町半原地内県立あいかわ公園内(都市公園区域)ダムサイトロードトレイン用構造物(案内板①、停留所②、注意看板⑥)	6.02	平成26年4月1日から 平成27年3月31日まで	〃
愛川町半原地内あいかわ公園内(都市公園区域)南駐車場	10,126.06	平成26年4月1日から 平成27年3月31日まで	〃
愛川町半原地内あいかわ公園内(都市公園区域)南駐車場管理棟	3.43	平成26年4月1日から 平成27年3月31日まで	〃
愛川町半原地内あいかわ公園内(都市公園区域)自動販売機3機及びその付帯施設	2.80	平成26年4月1日から 平成27年3月31日まで	〃
愛川町半原地内あいかわ公園内(都市公園区域)南臨駐車場	9,443.02	平成26年4月1日から 平成27年3月31日まで	〃
愛川町半原地内あいかわ公園内(都市公園区域)北駐車場	11,137.15	平成26年4月1日から 平成27年3月31日まで	県管理用地の 一部使用
愛川町半原地内あいかわ公園内(都市公園区域)自販機6機及びその付帯施設	6.22	平成26年4月1日から 平成27年3月31日まで	県有財産の 一部使用
愛川町半原地内あいかわ公園内(都市公園区域)北駐車場管理棟	3.50	平成26年4月1日から 平成27年3月31日まで	県管理用地の 一部使用
愛川町半原地内あいかわ公園内(都市公園区域)自販機2機及びその付帯施設	2.12	平成26年4月1日から 平成27年3月31日まで	県有財産の 一部使用

(2) 建物

所在地・種別	面積	借用期間	摘要
清川村宮ヶ瀬940-4 県立宮ヶ瀬やまなみセンター(事務室等)	72.14	平成24年4月1日から 平成27年3月31日まで	県有財産の 一部使用
愛川町半原地内あいかわ公園内(都市公園区域)自販機3機、ショーケース	3.24	平成26年4月1日から 平成27年3月31日まで	〃
愛川町半原地内あいかわ公園内(都市公園区域)工芸工房村軽飲食ブース	53.46	平成26年4月1日から 平成27年3月31日まで	〃